



Care for
Ne>>t





RAPOR HAKKINDA

Paşabahçe Cam Sanayi ve Ticaret A.Ş.'nin (Paşabahçe) beşinci Sürdürülebilirlik raporuyla 1 Ocak 2018-31 Aralık 2018 dönemini kapsayan sürdürülebilirlik performansını, GRI Standartları "Temel" uyumluluk seçeneğine göre hazırlayarak paydaşlarına sunmaktadır.

Rapordaki veriler, Paşabahçe'nin Türkiye ve yurtdışındaki tüm yasal işletmelerini kapsamaktadır. Raporlama kapsamında yapılan bu genişletme nedeniyle, performans verileri yalnızca 2018 yılını kapsamaktadır. İleriki raporlama dönemlerinde, performans verisi, 2018 yılı başlangıç kabul edilerek yıllara göre kıyaslamalı olarak sunulmaya devam edecektir.



Paydaş geri bildirimleri hem faaliyetlerimizi hem de raporlama sürecimizi iyileştirme açısından son derece önemlidir. Tüm görüş, öneri ve şikayetlerinizi İş Geliştirme Müdürü Hakan Şahin'e haksahin@sisecam.com.tr adresinden iletebilirsiniz.



YÖNETİM KURULU BAŞKANI'NIN MESAJI



Değerli paydaşlarımız,

Bu yıl altıncısını yayımladığımız ve Global Reporting Initiative Standardı'na uygun olarak hazırlanan raporumuz ile Şişecam Topluluğu'nun sürdürülebilirlik performansını siz paydaşlarımızın görüşlerine sunmaktayız. Raporumuz ayrıca destekçisi olduğumuz Birleşmiş Milletler Sürdürülebilir Kalkınma Hedefleri kapsamında hayata geçirdiğimiz uygulamaların bir özeti niteliğindedir.

Şişecam olarak 2018 yılında da operasyonlarımızın odağı sürdürülebilir büyüme ve kârlılık olmuştur. Dünyada ve Türkiye'de risklerin belirginleştiği bir dönemde Topluluğumuzun satış gelirleri bir önceki yıla göre % 37 artarak 15,6 milyar TL'ye yükselmiştir. Şişecam, 2018 yılında gerçekleştirdiği 760 milyon ABD dolarını aşan ihracatıyla yüksek katma değerli ürünlerini 150 ülkedeki müşterileriyle buluşturmayı sürdürmüştür. Elde edilen tüm bu başarılar ile birlikte süreklilik temelli gelecek yatırımlarını hayata geçiren Topluluğumuz, 2018 yılında toplam 2,6 milyar TL stratejik yatırıma imza atmıştır.

Şişecam için gelecek nesillere sürdürülebilir bir dünya bırakmak ve bu konuda bir çözüm ortağı olabilmek, sürdürülebilirlik kavramına inanan ve bilgi sahibi olan bir Topluluk olmaktan geçmektedir. 13 ülkede, 22 bin çalışanıyla küresel bir oyuncu olan Topluluğumuz, bu anlayışının bir sonucu olarak, 2018 yılında kurumsal sürdürülebilirlik stratejisinin lansmanını "Care for Next" adı altında gerçekleştirmiştir.

Sürdürülebilirliği iç süreçleriyle entegre eden Şişecam bu alandaki girişimleri ile uluslararası başarılarına imza atmıştır. Topluluğumuz, 31 ülkede 35 sektörden 855 şirketin değerlendirildiği "Viego Eiris Sürdürülebilirlik Endeksi 2018" kapsamında, "Yükselen Piyasalarda En İyi Performans Gösterenler" listesinde ilk 100 şirkete dahil olma başarısını göstermiştir.

Şişecam, 2017 yılında belirlediği sürdürülebilirlik temeli olan "koru", "güçlendir" ve "geliştir" ile raporlama döneminde de tüm paydaşları, çevre, ekonomi ve toplum için değer yaratmaya devam etmiştir.

Enerji yoğun sektörlerde faaliyet gösteren Topluluğumuz, 2018 yılında enerji verimliliğinin artırılması çalışmalarına devam etmiştir. Raporlama döneminde gerçekleştirilen çalışmalar kapsamında 815.285 GJ enerji tasarrufu elde edilmiştir. Doğal kaynakların bilinçli bir şekilde kullanılması amacıyla gerçekleştirilen birçok proje yürütülmüştür. Camın geri dönüştürülerek yeniden üretime kazandırılması kapsamında ise Topluluğumuz bünyesinde üretimde kullanılan cam kırığı miktarının artırılması için yürütülen "Cam Yeniden Cam" projesi kapsamındaki çalışmalar sonucunda 2018 yılında bir önceki yıla göre %7 artarak toplam 184 bin ton cam kırığı yeniden kullanılmıştır.

Şişecam Topluluğu olarak istihdama eşit katılımın, toplumun ilerlemesindeki en belirleyici faktörlerden olduğunun bilinciyle 2018 yılında sosyal altyapı, yaş, cinsiyet veya fiziksel engeller gibi yargılardan bağımsız olarak çalışanlarımızın her iş seviyesinde potansiyellerini gerçekleştirmeleri için fırsat verilmesini destekleyen kurumsal hedefleri ortaya koyduk. Bu doğrultuda, üretim tesislerinde "kadın dostu fabrika standartları" belirlenmiş, tesislerdeki altyapının tüm bireylerin temel ihtiyaçlarını karşılama potansiyeli gözden geçirilmiş ve iyileştirme projeleri devreye alınmıştır.

Topluluğumuz, hammaddeden nihai ürüne giden değer zincirinde halkaların birbiriyle ilişkisini güçlendirmek, tasarım ve geliştirme fonksiyonlarının sinerjisini daha da ivmelendirmek amacıyla 2018 yılında Araştırma ve Teknolojik Geliştirme (ArTeGe) faaliyetleri ile tasarım faaliyetlerini aynı çatı altında toplayarak, Ar-Ge merkezinin adını "Şişecam Bilim, Teknoloji ve Tasarım Merkezi" olarak değiştirmiştir. 2018 yılı içerisinde; 14 ulusal, 7 uluslararası ölçekte, toplam 21 Üniversite-Araştırma Kuruluşu ile 19 ulusal, 15 uluslararası

ölçekte toplam 34 firma Ar-Ge birimiyle iş birliği yapılmıştır. Ayrıca yine raporlama döneminde 21 ürün/teknoloji ticarileştirilmiş, 17 patent başvurusu yapılmış 3 patent ve 13 tasarım tescillenmiştir. İş süreçlerinde dijital teknolojilerin kullanımı ve sürekli gelişimi için liderlik rolü üstlenen bir kültürün benimsenmesi ve Dijital Dönüşüm Programı'nın kalıcı ve sürdürülebilir olması için gerçekleştirilen faaliyetler 2018 yılında da aktif bir şekilde devam etmiştir.

Ülkemiz başta olmak üzere faaliyet gösterdiği tüm coğrafyalarda eğitim altyapısına bugüne kadar önemli katkılar sağlamış olan Topluluğumuz, Bursa Yenişehir'de Bursa Valiliği, İl Milli Eğitim Müdürlüğü ve Yenişehir Belediyesi ile işbirliği yaparak okul inşa etmiştir ve 2018 yılında okul eğitim faaliyetine başlamıştır. 16 dersliğin yanı sıra başta atölye ve laboratuvarlar olmak üzere çeşitli destek birimleri de içeren okul vasıflı teknik personel ihtiyacını karşılamaya yönelik hizmet vererek bölgeye ve sektöre kalıcı değer üretecektir.

Şişecam Topluluğu cam mirasının ülkemizdeki en köklü temsilcileri arasındadır. Topluluğumuz bünyesindeki tüm şirketler, bu mirası koruyacak ve canlı tutacak uygulamaları hayata geçirmeye 2018 yılında da sürdürmüştür. Şişecam Topluluğu kurumsal mirasın korunması ve uygulamalarının yanı sıra toplumsal gelişime katkıda bulunarak değer yaratmaya devam etmektedir.

Sürdürülebilir bir geleceğin çözüm ortaklarından biri olma yolculuğumuzda Topluluğumuza katkı sağlayan değerli çalışanlarımız başta olmak üzere tüm paydaşlarımıza teşekkürlerimi sunarım.

Prof. Dr. Ahmet Kirman
Yönetim Kurulu Başkanı



CAM EV EŞYASI GRUP BAŞKANI'NIN MESAJI



Dünya genelinde finansal ve siyasal belirsizliklerin arttığı bir yılı geride bıraktık. Türkiye'de yılın ikinci yarısında yaşanan kur sıçraması zorunlu tüketim ürünü olmayan cam ev eşyası pazarını olumsuz etkiledi. Paşabahçe olarak, global pazarlardaki zorlu ve rekabetçi koşullara rağmen yüksek kapasite kullanımları ile sağladığımız verimlilik ve ileri teknolojik yatırımlarımızı sürdürerek sektördeki konumumuzu koruduk.

Küresel bir lider olmanın sorumluluğuyla, ekonomik performansımızın yanı sıra sosyal, çevresel ve yönetsel performansımızı güçlendirmeye devam ettik. Şişecam Topluluğu'nun 2018 yılında "Care for Next" olarak lansmanını gerçekleştirdiği sürdürülebilirlik stratejisinde yer alan koru, güçlendir, geliştir odak alanları için 2022 hedeflerimizi belirledik. Gerçekleştirdiğimiz uygulamalarla 11 sürdürülebilir kalkınma hedefine katkı sağladık.

Koru anlayışımız doğrultusunda, çevresel kaynakların korunması amacıyla çevre yatırımlarımıza ve eğitim faaliyetlerimize devam ettik. Çevre yatırım ve yönetim harcamalarına 1,7 milyon TL kaynak aktarırken çalışanlarımızın çevresel konularda bilinçlendirilmesi amacıyla 2.776 kişi*saat çevre eğitimi organize ettik. Doğal kaynakların sürdürülebilir kullanımı hedefimiz doğrultusunda su ve atık konularını etkin biçimde yöneterek, 2018 yılında, 1 milyon m³'ün üzerinde suyun ve 148 ton cam kırığının yeniden kullanımını sağladık.

Paşabahçe olarak, günümüzde dünyanın karşı karşıya kaldığı en önemli sorunlardan biri olan iklim değişikliğiyle mücadele konusunda üzerimize düşen sorumluluğun farkındayız. 2018 yılında, enerjiyi operasyonlarımızda sürdürülebilir bir şekilde kullanmaya, yenilenebilir enerji kaynakları uygulamaları ve enerji verimliliğini sağlayacak verimlilik projeleri yürütmeye odaklandık. Verimlilik ve iyileştirme projeleri ile 27,5 milyon TL finansal tasarruf elde ettik.

Kapsayıcı tercih edilen iş yeri olma ve doğru yetenekleri bünyemize katma hedefimiz çerçevesinde çalışanlarımızı zengin performans ve yetenek yönetim sistemlerimizle desteklemeye devam ediyoruz. Dönem içerisinde, çalışanlarımızın kişisel ve mesleki yetkinliklerinin desteklenmesi amacıyla 103.303 kişi*saat eğitim organize ettik. 2018 yılında hayata geçirilen Şişecam Topluluğu Yetenek Yönetim Sistemi Paşabahçe'de de uygulamaya alındı.

Yüksek katma değer sağlayan dekorlu ürünlere yönelik ArTeGe yatırımlarımıza hız kesmeden devam ettik. 2018 yılında Ar-Ge harcamalarına 4,3 milyon TL aktardık. Yatırımlarımızın bir sonucu olarak, yıl içerisinde yedi Türkiye patent başvurusu, iki Türkiye tescilli, iki yurt dışı Patent İş Birliği Anlaşması gerçekleştirdik.

Ürettiğimiz yeni ve özgün ürünlerle paydaşlarımız için pozitif katma değer yaratmaya 2018 yılında da devam

ettik. Paşabahçe Mağazaları'nda yenilikçi ürünlerin toplam ciro içindeki payı %12,7 ulaştı. Borcam ve Nude markalarımız için 493 ürün tasarımı önerisi, 372 sezonsal temalı desen çalışması ve 1.554 ambalaj projesi gerçekleştirdik. Paşabahçe ve Nude markaları için yapılan tasarımlar 8 ödüle layık görüldü.

Son derece değerli bir miras olan camın korunmasına ve cam kültürünün yaygınlaştırılması için çaba harcıyoruz. Omnia Su Koleksiyonu ile bir yandan camın yaşam alanını genişletiyor, bir yandan DenizTemiz Derneği'nin TURMEPA iş birliğiyle başlattığı "Deniz varsa, hayat var" projesine destek oluyoruz. Camda Dünya Mirası Koleksiyonu ile ortak mirasımız olan kültürel ve doğal varlıklarımızı yaşatmak konusunda farkındalık yaratıyoruz.

Çevresel, sosyal ve yönetsel alanlardaki uygulamalarımızla paydaşlarımız ve ülkemiz için gelecek dönemlerde de sürdürülebilir değer üretmek için çalışacağız. Sürdürülebilirlik yönetimi alanında günden güne güçlenirken bu yolculukta bizi destekleyen tüm paydaşlarımıza teşekkürlerimizi sunarız.

Cemil Tokel
Cam Ev Eşyası Grup Başkanı



PAŞABAHÇE HAKKINDA

1934 yılında kurulan Şişecam Cam Ev Eşyası Grubu, Şişecam Topluluğu'nun en eski kuruluşu olan Paşabahçe Cam'ın öncülüğünde cam ev eşyası tasarım, üretim ve satışı; zincir ihtisas mağazacılığı ve kâğıt-karton ambalaj üretimi alanlarında faaliyet göstermektedir. Paşabahçe Cam, güçlü dağıtım kanalı yapısı, geniş ürün yelpazesi, alanında örnek teşkil eden üretim becerisi ve müşteri odaklı stratejik yaklaşımlarıyla bugün sektöründe dünyada en büyük 3, Avrupa'da ise en büyük 2 şirketten biridir.

VİZYON

Camda ve faaliyet alanlarında öncü bir geleceğe oynarken iş ortaklarıyla yaratıcı çözümler üreten, teknoloji ve markalarıyla fark yaratan, bireye ve çevreye saygılı bir dünya şirketi olmak

MİSYON

Kaliteli ve konfor yaratan ürünleriyle yaşama değer katan; insana, doğaya, yasaya saygılı bir şirket olmak

MARKALAR



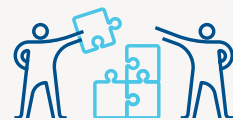
Perakende Mağazacılık

Türkiye'de 51, yurt dışında 2 mağaza

DEĞERLER



Geleneklerden güç almak, birbirimizi desteklemek



Adil ve şeffaf bir yönetim anlayışı benimsemek



Birlikte gelişmek ve geliştirmek

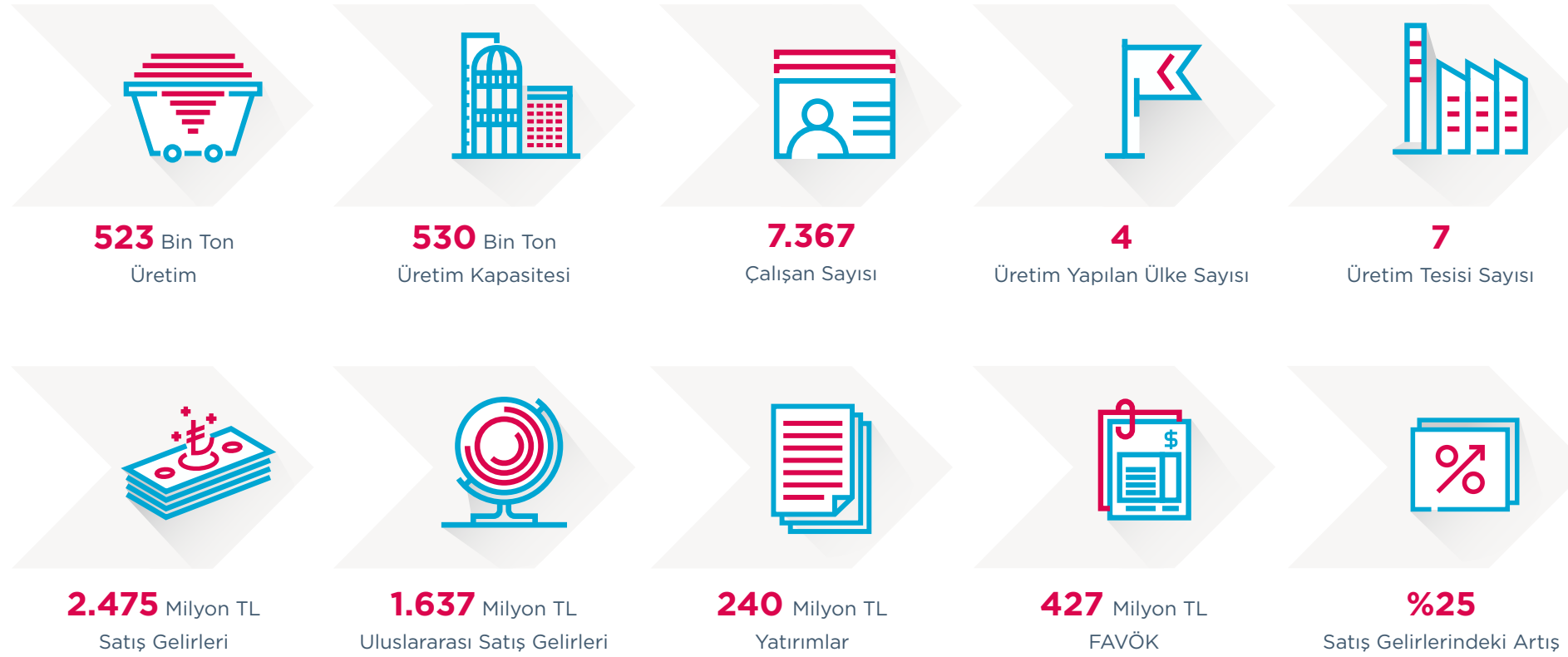


Çevreye duyarlılık



Farklılıklara saygı göstermek

2018'DE CAM ÜRETİM GRUBU





PAŞABAĞÇE ÜRETİM TESİSLERİ



Türkiye Üretim Tesisleri

Paşabağçe Cam San. ve Tic. A.Ş. • Kırklareli Fabrikası - Kırklareli • Eskişehir Fabrikası - Eskişehir • Denizli Cam San. ve Tic. A.Ş. • Denizli Fabrikası - Denizli • Camış Ambalaj Sanayii A.Ş. • Tuzla Fabrikası - İstanbul

Yurt Dışı Üretim Tesisleri

Paşabağçe Bulgaria EAD - Bulgaristan • OOO Posuda Limited - Rusya • Paşabağçe Egypt Glass Manufacturing S.A.E. - Mısır Fabrikası - Rusya



ENTEGRE KURUMSAL SÜRDÜRÜLEBİLİRLİK YAKLAŞIMI

ŞİŞECAM'DA SÜRDÜRÜLEBİLİRLİK: NEDEN? NE? NASIL?

Binlerce yıllık geçmişi olan, insanlığın kültürel zenginliğini yansıtan cam üretimi, enerji ve kaynak yoğun bir sektördür. Dünya cam endüstrisinin lider şirketleri arasında bulunan Şişecam Topluluğu, sürdürülebilir bir dünya yaratmak ve kurumsal mirasını korumak için üzerine düşen sorumluluğun farkındadır.

Enerji ve doğal kaynak fiyatlarındaki dalgalanmalar, artan müşteri ve çalışan beklentileri, bilgiye erişimin kolaylaşması, hızlanan ve küreselleşen iş dünyası, kurumları daha ulaşılabilir kılmıştır. Tüm bu trendlere ek olarak, Şişecam Topluluğu da faaliyetlerini

gün geçtikçe daha fazla küreselleştirmektedir. Bu nedenle gezegenimizin karşı karşıya olduğu sorunlara çözümler geliştirmek, Şişecam için bir iş önceliğidir. Şişecam Topluluğu sürdürülebilirlik yaklaşımı, köklü kurumsal mirasına dayanan, tüm faaliyetlerinde mükemmeli hedefleyen, gelecek nesiller için uzun vadeli değer yaratan bir anlayış ortaya koymaktadır. Şişecam Topluluğu için sürdürülebilirlik stratejisi gezegenimizde azalan kaynaklar, sosyal eşitsizlik ve demografik değişimler gibi küresel sorunlar için geliştirilmiş yanıtlardır.

NEDEN?

Bir "toplum şirketi" olan Şişecam Topluluğu, herkesin sağlıklı ve temiz bir çevrede yaşama hakkı olduğuna inanmaktadır. Gücünü kurumsal mirasından alan Şişecam, paydaşlarını güçlendirip geliştirirken, farklılıklara saygılı, adil ve şeffaf bir yönetim yaklaşımı benimser.

NE?

Şişecam'ın karşı karşıya olduğu sürdürülebilirlik trendleri, iklim değişikliğine olumsuz etkisi olmayan, döngüsel ekonomiyi destekleyen üretim modelleri uygulamak, sürdürülebilir doğal kaynak yönetimine katkıda bulunmak, şirket geleneklerini korumak, inovatif ve dijital üretim çözümlerinin uygulanmasını hızlandırmak, herkese eşit fırsatlar sunmak ve sürdürülebilirlik alanında uluslararası bir destekleyici olmaktır.

NASIL?

Şişecam Topluluğu, adil ve şeffaf bir global oyuncu olmasına yardımcı olduğu, sürdürülebilir iş fırsatlarını fark edip uygulamasına olanak sağladığı, Topluluğu, sürdürülebilirlik mega trendlerine daha dayanıklı kıldığı ve gelecek nesiller için yarattığı katma değeri artırdığı için sürdürülebilirlik ilkelerini faaliyetlerinde yaygınlaştırma kararı almıştır.

AMACIMIZ: Değer katmak, ürünlerimiz ve hizmetlerimiz ile geleceği şekillendirmek ve yarattığımız değeri paylaşmaktır.

ŞİŞECAM SÜRDÜRÜLEBİLİRLİK STRATEJİSİ: CARE FOR NEXT

13 ülkede 22 bine yakın çalışanıyla faaliyet gösteren, Türkiye'nin en önemli sanayi kuruluşlarından biri olan Şişecam'da kurumsal sürdürülebilirlik, iş yapış şeklinin temelidir. Tüm yatırım kararları ve ürün ve süreç geliştirme çalışmaları, faaliyetlerin sosyal ve çevresel etkileri gözetilerek planlanmakta ve yürütülmektedir.

Şişecam sürdürülebilirlik stratejisi, kurumun bütüncül risk anlayışıyla şekillendirilmiştir. İklim değişikliği, doğal kaynakların azalması, sosyal ağların yükselişi, dijitalleşme, ekonomik dengelerin değişmesi, sosyal eşitsizlikler ve teknolojik yenilikler, gelecekte şirketin iş süreçlerini etkileyecek temel küresel eğilimlerini oluşturmaktadır. Tüm faaliyet alanlarında dünya lideri şirketler arasında yer almayı hedefleyen Şişecam, kurumsal sürdürülebilirlik eylem planını oluştururken bu eğilimlerin oluşturduğu risk ve fırsatları gözetmektedir.

Şişecam sürdürülebilirlik stratejisi, tüm paydaşlar için uzun vadeli değer yaratmayı hedeflemektedir. Topluluğun iş stratejisine de entegre olmuş bu yaklaşım, kalıcı değer yaratmak, doğal kaynakları korumak, insana yatırım yapmak, teknolojik yenilikleri takip etmek ana eksenlerine dayanmaktadır.

İnsanlığın ortak fırsat, risk ve hedeflerini göz önünde bulundurarak faaliyetlerini buna göre yönlendiren Şişecam Topluluğu, Birleşmiş Milletler Sürdürülebilir Kalkınma Hedeflerini (SKH) benimsemiş ve sürdürülebilirlik stratejisini küresel hedefler ile uyumlu bir şekilde geliştirmiştir. Şişecam, 2017 yılında gerçekleştirdiği bir çalıştay ile en çok katkı sağladığı SKH'leri belirlemiş, sürdürülebilirlik alanındaki çalışmalarını bu hedeflere yoğunlaştırmıştır.

2017'de Şişecam sürdürülebilirlik stratejisi gözden geçirilmiş ve "Koru", "Güçlendir" ve "Geliştir" eksenleri etrafında yeniden şekillendirilmiştir. Şişecam Topluluğu, 2018 yılında ise küresel bir oyuncu olarak gelecek için değer yaratmak adına bu temellerden oluşan entegre kurumsal sürdürülebilirlik stratejisinin lansmanını "Care for Next" adı altında gerçekleştirmiştir.

Şişecam, "Care for Next" yaklaşımıyla yeni nesiller için doğal kaynakları ve kurumsal mirasını korumayı; tüm paydaşlarına çeşitlilik ve kapsayıcılığa saygı ilkeleriyle yaklaşmayı, dijitalleşmeyi teşvik etmeyi, iklim değişikliğine olumsuz etkisi olmayan operasyonlar sürdürmeyi hedeflemektedir.

Care for Next, Şişecam'ın iş stratejisi ve risk anlayışı doğrultusunda, paydaş beklentileri gözetilerek oluşturulmuş, kurumun sürdürülebilirlik önceliklerini yansıtan, BM Sürdürülebilir Kalkınma Hedefleri ile uyumlu entegre bir stratejidir.



Şişecam sürdürülebilirlik yaklaşımının detaylarına Şişecam Topluluğu kurumsal internet sitesinin Sürdürülebilirlik sekmesinden ulaşabilirsiniz. Şişecam Topluluğunda uygulanan paydaş iletişim uygulamalarına raporun 33. sayfasından ulaşabilirsiniz.

İKİNCİ ULUSLARARASI SÜRDÜRÜLEBİLİRLİK ÇALIŞTAYI

Şişecam Topluluğu'nun en önemli sürdürülebilirlik organizasyonlarından olan İkinci Uluslararası Sürdürülebilirlik Çalıştayı 14 Kasım 2018'de düzenlendi. "Bilgi Toplumundan Akıllı Topluma Geçiş" temalı çalıştayda, dünyada yaşanan teknolojik gelişmeler, dijital dönüşüm, küresel ekonominin yeni dinamikleri gibi konuların iş dünyası ve iş yapış modelleri üzerindeki etkisi tartışıldı. Şişecam ve tedarik zincirinde sürdürülen Endüstri 4.0 çalışmaları hakkında bilgi paylaşıldı. Çalıştayda Şişecam'ın yeni sürdürülebilirlik stratejisi "Care for Next" de paydaşlarımıza tanıtıldı. Çalıştay kapsamında fabrikalarda yürütülen iyi uygulamalar Sürdürülebilir Kalkınma Hedefleri ile ilişkilendirilerek toplam 83 iyi uygulamayı içeren poster sergisi düzenlendi. Ayrıca, katılımcılara dağıtmak üzere "İyi Uygulamalar Kılavuzu" hazırlandı. Çalıştaya 13 ülkeden 300'den fazla davetli katıldı.

ŞİŞECAM SÜRDÜRÜLEBİLİRLİK STRATEJİSİ: CARE FOR NEXT



SÜRDÜRÜLEBİLİR KALKINMA HEDEFLERİ VE ŞİŞECAM

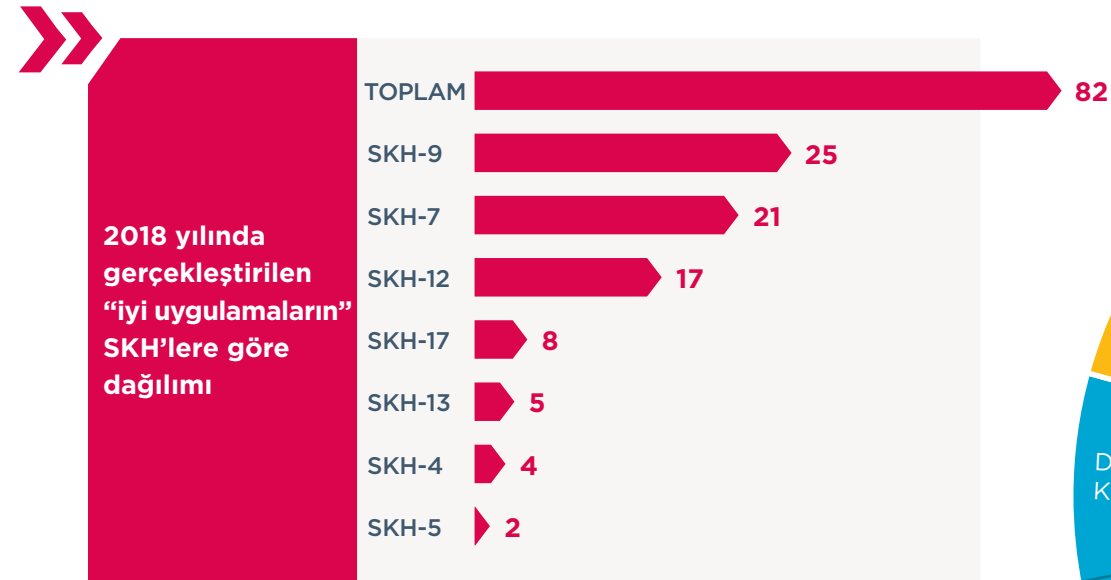
Sürdürülebilirliği faaliyetlerinin odak noktası olarak benimseyen Şişecam, sürdürülebilir kalkınma konusunda üzerine düşen sorumluluğun farkındalığıyla hareket etmektedir. Bu anlayışının önemli bir sonucu olarak Şişecam Birleşmiş Milletler Sürdürülebilir Kalkınma Hedeflerini (SKH) benimsemekte ve sürdürülebilirlik stratejisini bu kapsamdaki küresel hedefler ile uyumlu bir şekilde hayata geçirmektedir.

Koru, Güçlendir, Geliştir anlayışı üzerine kurulu sürdürülebilirlik stratejisini SKH ışığında değerlendiren Şişecam, bu ana başlıklar altında 11 kalkınma hedefine gerçekleştirdiği uygulamalarla katkı sağlamaktadır.

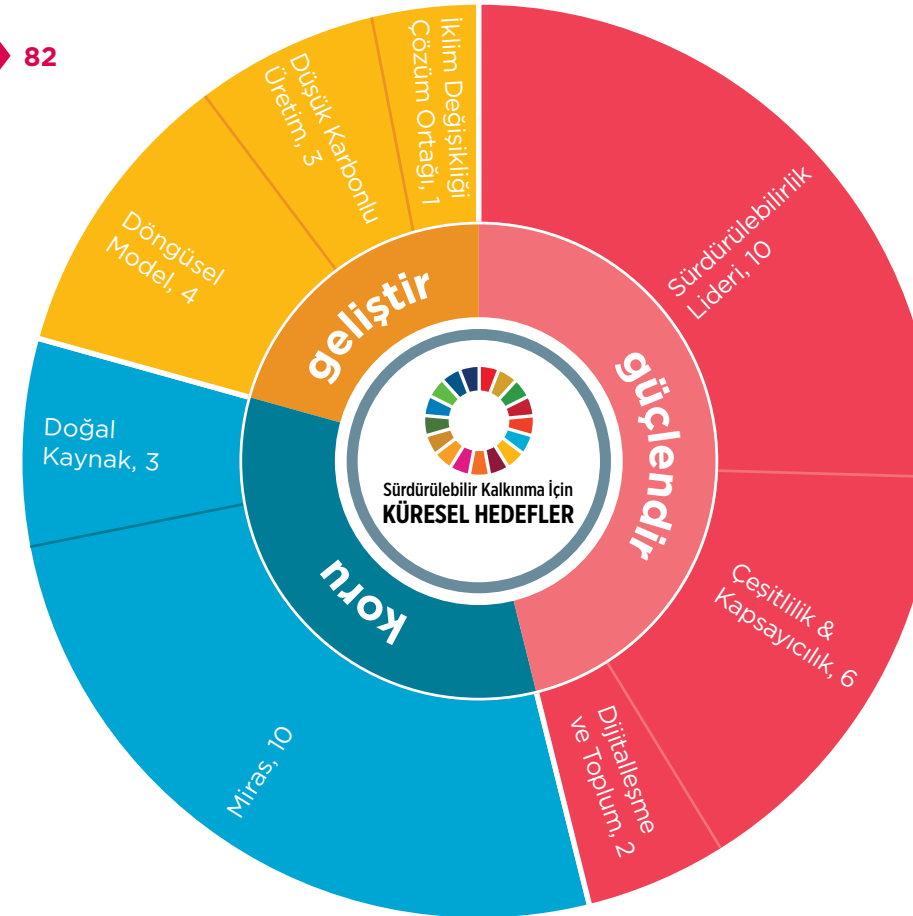


Şişecam SKH'lere sağladığı katkısı objektif bir şekilde ortaya koyabilmek için Sürdürülebilirlik Komitesi ve Çalışma Gruplarına yönelik hedefler belirlemiştir. Bu hedefler ve hedeflere bağlı alınan aksiyonlar, Şişecam Sürdürülebilirlik Stratejisi ve SKH'ler arasındaki bağlantıyı kurmaktadır. 2018 yılında 39 adet aksiyon belirlenerek tamamlanmıştır. Bu aksiyonların Sürdürülebilirlik Stratejisi unsurları arasındaki dağılımı aşağıdaki görselde paylaşılmıştır.

Şişecam Topluluğunda SKH'lerin iş stratejisine entegrasyonunun bir diğer göstergesi de Toplulukta yıl boyunca gerçekleştirilen ve paydaşlarımızla paylaştığımız sürdürülebilirlik alanındaki "iyi uygulamaların" SKH'ler ile eşleştirilmesidir. Böylece hem Topluluk Şirketlerinde SKH'ler konusundaki farkındalık artmakta hem de SKH'lere katkı somut uygulamalarla desteklenmektedir.



SKH-9: Sanayi, Yenilikçilik ve Altyapı • SKH-7: Erişilebilir ve Temiz Enerji • SKH-12: Sorumlu Tüketim ve Üretim • SKH-17: Hedefler İçin Ortaklıklar • SKH-13: İklim Eylemi • SKH-4: Nitelikli Eğitim • SKH-5: Toplumsal Cinsiyet Eşitliği



SÜRDÜRÜLEBİLİRLİK YÖNETİMİ

Şişecam Topluluğu'nda sürdürülebilirlik yönetimi çok katmanlı ve katılımcı bir yapıdır. Farklı görev ve sorumlulukları olan Sürdürülebilirlik Komitesi, Çalışma Grupları ve Sürdürülebilirlik Direktörlüğü, Topluluk sürdürülebilirlik stratejisinin uygulanmasından sorumlu organlardır.

Strateji Başkanlığı yönetiminde olan ve Üretim Grupları, İnsan Kaynakları, Strateji, İnovasyon, Endüstri İlişkileri, Bilgi Teknolojileri, Finans, Risk, Satın Alma ve Kurumsal İletişim birimlerinin üst düzey katılımıyla oluşan Sürdürülebilirlik Komitesi, yüksek etki sağlayan eylemler ile sistem tabanlı çözümler bulmak amacıyla sürdürülebilirlik çalışmalarını koordine etmekte ve sinerji oluşturmaktadır. Sürdürülebilirlik Komitesi, sürdürülebilirlik konusunda çalışma grupları ve Grup şirketleri arasındaki iletişimin artırılmasını, ortak projelerin hayata geçirilmesini sağlamaktadır. Komite; sürdürülebilirlik stratejisinin Şişecam süreçlerine entegrasyonu, operasyonel iyileştirme faaliyetlerinin hayata geçirilmesi, Sürdürülebilirlik Komitesi alt çalışma gruplarının faaliyetlerinin koordinasyonu, yönlendirilmesi ve izlenmesinden sorumludur.

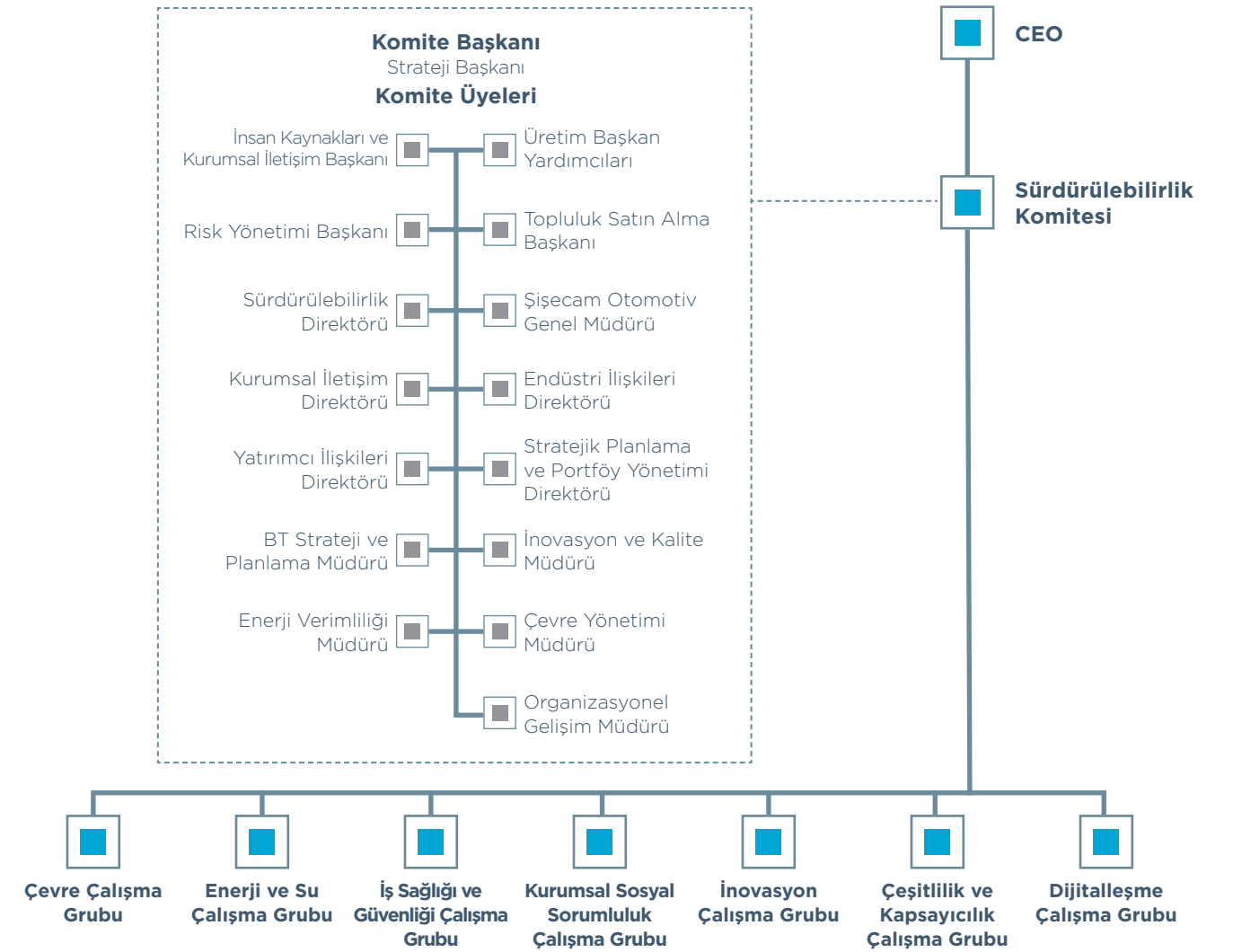
Grup Üretim Başkan Yardımcıları, Sürdürülebilirlik Komitesi'nin aktif birer üyesi olup sürdürülebilirlik stratejisinin Gruplar içindeki uygulamalarını yönetmektedir. 2018'de Komite, 4 kez toplanarak, Grup Şirketlerinin sürdürülebilirlik hedeflerine ulaşma performansını değerlendirmiştir.

Komite bünyesindeki 6 adet faal çalışma grubu Şişecam Topluluğu sürdürülebilirlik stratejisinin ve eylem planının doğrudan uygulanmasını sağlamaktadır. Çevre, üretim teknolojileri ve enerji, iş sağlığı ve güvenliği, inovasyon, çeşitlilik ve kapsayıcılık, kurumsal sosyal sorumluluk, dijitalleşme alt alanlarında faaliyet gösteren çalışma grupları 2018'de düzenli toplantılarına devam etmiştir.

Şişecam Topluluğu bünyesindeki Sürdürülebilirlik Direktörlüğü, kurumsal sürdürülebilirlik faaliyetlerinin koordinasyonunu sağlayarak, üretim, marka, iletişim, insan kaynakları, altyapı, tedarik ve kaliteden sorumlu ekipleri bir araya getirmekle yükümlüdür.

Direktörlük, kurumsal sürdürülebilirlik raporlaması, tedarik zinciri sürdürülebilirliği, sürdürülebilirlik eğitim programları, sürdürülebilirlik etkinliğinin ölçülmesi, enerji ve doğal kaynaklar yönetimi gibi konulardaki uygulamaları da hayata geçirmektedir.

ŞİŞECAM TOPLULUĞU SÜRDÜRÜLEBİLİRLİK YÖNETİM YAPISI





PERFORMANS İZLEME VE TAKİP

Sürdürülebilirlik stratejisini işinin odağına alan Şişecam Topluluğunda sürdürülebilirlik performansı titizlikle takip edilmekte ve düzenli olarak raporlanmaktadır. Şişecam, Topluluk genelinde performans takibi yapmak için akıllı hedeflerden yararlanmaktadır. "Koru", "Geliştir" ve "Güçlendir" eksenlerinde belirlenen hedefler, temel performans göstergeleri ve iyi uygulamalarla kıyaslanarak takip edilmektedir. Tüm ana hedefler için kısa ve orta vadeli hedefler de belirlenmiş, böylece değişken sosyal ve ekonomik gelişmelerin etkisi de hesaba katılmıştır. Yıllık sürdürülebilirlik skorkartları ve yarı yıl değerlendirmeleri, Şişecam Topluluğunda sürdürülebilirlik performansının takibinde ve geribildirim sağlanmasında önemli mekanizmalardır.

Şişecam Topluluğu'nun belirlediği hedeflerin yanı sıra European Bank for Reconstruction and Development (EBRD), International Finance Corporation (IFC) gibi uluslararası finans kuruluşlarının iş sağlığı ve güvenliği, etik, çevresel sürdürülebilirlik gibi alanlarda belirlediği sürdürülebilirlik parametreleri de bu alanda takip edilen ve raporlama yapılan göstergelerdir.

Şişecam, Borsa İstanbul (BİST)'da işlem gören ilk 50 şirket arasında yapılan inceleme sonrasında oluşturulan "Kasım 2018-Kasım 2019 BİST Sürdürülebilirlik Endeksi"ne girmiştir.

Şişecam Topluluğunda performans izleme ve takip sistemlerinde referans alınan tüm kurumsal politikalara kurumsal internet sitesinin Sürdürülebilirlik sekmesinden ulaşabilirsiniz.

➤ **Şişecam, sürdürülebilirlik alanındaki performansının bir sonucu olarak 2016 yılından bu yana Borsa İstanbul Sürdürülebilirlik Endeksinde yer almaktadır.**

İŞBİRLİKLERİ VE PAYDAŞ KATILIMI

Şişecam Topluluğu, sürdürülebilirlik alanında geliştirdiği yerel ve küresel işbirlikleri ile hem bu alandaki kurumsal kapasitesini artırmayı hem de etki alanını genişletmeyi hedeflemektedir.

Küresel platformların yanı sıra Şişecam Topluluğu, ürün hayat döngüsü yönetimi, sosyal kapsayıcılık, sürdürülebilirliğin iş süreçlerine entegrasyonu, büyük veri yönetimi, biyoçeşitlilik gibi alanlarda konu bazlı ortaklıklar da geliştirmektedir. Bu ortaklıkların tüm değer zincirine yaygınlaştırılması için de planlar yapılmaktadır.

Şişecam, sürdürülebilirlik alanında uluslararası bir lider ve savunucu olma misyonunu, yerel toplulukları güçlendirerek ve faaliyet gösterdiği sektöre katkı sağlayarak gerçekleştirmektedir. Şişecam, yıl boyunca pek çok etkinlik, zirve ve forumda çeşitli roller üstlenerek sektördeki deneyimlerini iş ortaklarıyla paylaşmaktadır.

Şişecam, araştırma, teknolojik geliştirme ve tasarım faaliyetleri kapsamında yurt içi ve yurt dışındaki üniversite ve araştırma kuruluşlarıyla iş birlikleri gerçekleştirmektedir. Cam sanayisine yetişmiş insan kaynağı sağlamak amacıyla 2016 yılında Gebze Teknik Üniversitesi ile birlikte başlatılan "Cam Bilimi ve Teknolojisi Yüksek Lisans Programı" 2018 yılında da öğrenci alımına devam etmiştir.

Şişecam Topluluğu, Sürdürülebilirlik performansını sürekli geliştirme yolunda paydaşlarla diyalogunu önemli bir unsur olarak görmektedir. Farklı fikirlerin kattığı değer bilinciyle, paydaş beklentilerini sürekli olarak karar verme süreçlerine dahil etmektedir.

Paşabahçe Cam Sanayii A.Ş. yıllık olarak yayınladığı sürdürülebilirlik raporları ile sürdürülebilirlik performanslarını paydaşları ile paylaşmaktadır. Raporların görme engelli paydaşlar için de erişilebilir olması amacıyla Türkçe ve İngilizce sesli kitap olarak da hazırlanmıştır. İletişim paketiyle birlikte dağıtılan CEO mesajı Braille alfabesi ile de yazılarak dağıtılmış, basılı malzemelerde geri dönüştürülmüş ve FSC Sertifikalı kâğıtlar kullanılmıştır.

➤ **Paşabahçe'de uygulanan paydaş iletişim metotlarına raporun 32. sayfasından ulaşabilirsiniz.**

➤ **Paşabahçe'nin kurumsal üyelikler listesine raporun 32. sayfasından ulaşabilirsiniz.**



SÜRDÜRÜLEBİLİRLİK HEDEFLERİ

Şişecam, Sürdürülebilirlik Stratejisi'nin hayata geçmesi için oluşturduğu sürdürülebilirlik hedef ve taahhütlerini Sürdürülebilir Kalkınma Hedeflerine uyumlu bir şekilde belirlemiştir. Paşabahçe, sürdürülebilirlik stratejisinde yer alan üç odak alan için 2022 hedefleri ve bu hedefleri ölçümleyen temel performans göstergelerini oluşturmuştur.

2022 SÜRDÜRÜLEBİLİRLİK HEDEFLERİ	2018 GERÇEKLEŞMELERİ
KORU	
Aritılmış endüstriyel atık suyun %5'inin yeniden kullanılması.	Aritılmış 65.269 m ³ kalıp suyu ve yağlı cam kırığı yıkamada geri kazanılmıştır. Geri kazanım oranı %27,7 olarak gerçekleşmiştir. Rusya'da ise arıtılmış suyun %10'u yeniden kullanılmıştır.
En az 4 endüstriyel sinerji programının geliştirilmesi.	Endüstriyel sinerji alternatifleri üzerine araştırmalar devam etmiştir.
GÜÇLENDİR	
Sıfır iş kazası "Yaralanma Sıklığına Bağlı Kayıp Zaman Oranı" (LTIFR).	İş kazalarını azaltmaya yönelik çalışmalar devam etmiştir.
Şişecam Topluluğu Çeşitlilik ve Kapsayıcılık İlkeleri'nin belirlenmesi.	Şişecam Çeşitlilik ve Kapsayıcılık Çalışma Grubu, ilkelerin belirlenmesine yönelik çalışmalarına devam etmiştir.
Kapsayıcı kültürün Şişecam Topluluğunda ve paydaşlarda yaygınlaştırılması. Göstergelerle gelişiminin ölçülmesi.	Çalışmalar devam etmiştir.
Ulusal ve uluslararası ilan edilmiş politika ve fırsat eşitliği konusundaki düzenlemelerin desteklenmesi	Çalışmalar devam etmiştir.
GELİŞTİR	
Cam üretim tesislerinde sera gazı emisyon yoğunluğunun 2017'ye göre en az %5 azaltılması.	Sera gazı emisyonu azaltmaya yönelik projeler devam etmiştir.
Cam üretim tesislerinde yıllık spesifik enerji tüketiminin 2017'ye göre %2 azaltılması.	Enerji verimliliği projeleri devam etmiştir.
12 MW enerjinin yenilenebilir kaynaklardan elde edilmesi.	Çalışmalar devam etmiştir.
En az iki fabrikada daha Atık Isı Geri Kazanım sistemine geçilmesi.	Çalışmalar devam etmiştir.



SORUMLU YÖNETİM UYGULAMALARI

Paşabahçe, geleceğin şirketini oluşturmak, tüm paydaşları için değer yaratmak için ürün portföyünü sürekli yenilemekte, üretim süreçlerini dijitalleştirmekte, çalışanlarına geleceğin niteliklerini kazandırmaktadır. Küresel bir şirket olma vizyonu ile hareket eden şirket, sorumlu yönetim uygulamalarını uluslararası standartlarda yürütmeyi ve bu sayede hissedar değerini sürekli artırmayı hedeflemektedir.

Günümüzde şirketlerin yönetim uygulamalarının şeffaflık, adillik, hesap verebilirlik ve sorumluluk çerçevesinde geliştirilmesinin paydaşlar nezdinde en az finansal performans kadar önemli olduğu bilinciyle hareket eden Şişecam'ın 2017'de 9,48 olan Kurumsal Yönetim Derecelendirme Notu, 2018 yılında 9,53'e yükselmiştir. Euromoney'nin sahibi olduğu Institutional Investor tarafından Şişecam'a verilen ödüller çok uluslu, çok paydaşlı bir yapının büyük bir başarıyla yönetildiğinin somut göstergeleridir. Bir Şişecam Topluluğu şirketi olan Paşabahçe de, Şişecam'ın ilerici ve şeffaf yönetim ilkelerini benimsemektedir.

Paşabahçe sorumlu yönetim anlayışı çerçevesinde ilerici kurumsal yönetim uygulamalarını benimsemekte, adil rekabete saygı duymakta, kurumsal etik anlayışını tüm paydaşlarına yaymakta, insan onuruna yakışan istihdam koşulları sunmaktadır.

Paşabahçe'de uygulanan kurumsal yönetim ilke ve uygulamalarının detayına Şişecam kurumsal internet sitesinin Yatırımcı İlişkileri bölümündeki Kurumsal Yönetim İlkelerine Uyum Raporu'na ulaşabilirsiniz.

İŞ ETİĞİ

Paşabahçe'de sorumlu iş yapış biçiminin yol göstericisi "Şişecam Topluluğu Etik Kuralları"dır. 2010 yılında hayata geçirilen ve sürekli ihtiyaçlara yönelik değerlendirmeler yapılarak güncellenen Etik Kurallar, dürüstlük, şeffaflık, gizlilik, tarafsızlık ve yasalara uyum genel ilkeleri çerçevesinde düzenlenmiştir. "Şişecam Topluluğu Etik

Kuralları" tüm Paşabahçe çalışanlarının, müşteriler, tedarikçiler, hissedarlar ve diğer paydaşlar ile olan ilişkilerine yön veren bir rehber niteliğindedir.

2014 yılında oluşturulan ve Kurumsal Yönetim Komitesine bağlı çalışan "Etik Kurul" Paşabahçe faaliyetlerinde Etik Kurallara uyum sağlanması, aykırı uygulamaların değerlendirilmesi, etik kültürün Paşabahçe genelinde yaygınlaştırılması, bu konudaki bilinç düzeyinin ve farkındalığın artırılması amacıyla çalışmaktadır. Şişecam Topluluğu Etik Kuralları, yöneticilere ve tüm çalışanlara düşen görev ve sorumlulukları da tanımlamaktadır.

Çalışanlar etik açıdan uygun olmayan işlemleri Denetimden Sorumlu Komite ve İç Denetim Birimine iletebilmektedir. Paydaşlar, yasalara ya da şirketin etik değerlerine uygun olmadığı düşünülen işlemleri bağımsız yönetim kurulu üyelerinden oluşan Denetimden Sorumlu komiteye iletebilmeleri amacıyla etik telefon ihbar hattı oluşturulmuştur. Ayrıca, "etik@sisecam.com" e-mail adresi aracılığıyla da şikâyetler iletelebilmektedir.

Etik Kurallar hakkında ayrıntılı bilgiye Şişecam Topluluğu kurumsal internet sitesinin Kurumsal Yönetim politikaları sekmesinden ulaşabilirsiniz.

YOLSUZLUKLA MÜCADELE

Paşabahçe'nin rüşvet ve yolsuzlukla mücadele konusundaki taahhütlerini ve yaklaşımını açık ve net bir şekilde ortaya koyan "Rüşvet ve Yolsuzluk ile Mücadele Politikası" Paşabahçe Etik Kurallarının bütünüleyici bir parçasıdır. Bu politika ile rüşvet ve yolsuzluğun tüm Paşabahçe faaliyetlerinde önlenmesi için gerekli bilgilendirmelerin yapılması, bu konudaki sorumlulukların ve kuralların belirlenmesi hedeflenmiştir.

Rüşvet ve Yolsuzluk ile Mücadele Politikası hakkında ayrıntılı bilgiye Şişecam Topluluğu kurumsal internet sitesinin Kurumsal Yönetim politikaları sekmesinden ulaşabilirsiniz.



KORU

Paşabahçe, “Koru” anlayışı çerçevesinde doğal kaynakları, biyolojik çeşitliliği, ürün güvenliğini ve kurumsal mirasını koruyarak gelecek nesillere taşıyacak uygulamalar geliştirmektedir.





ÜRÜN GÜVENLİĞİ

Paşabahçe'de ürün kalitesi ve güvenliği taviz verilmeyen iş öncelikleri arasında yer almaktadır. Kurumsal prosedürlerin tüm fabrikalarda uygulanması için Yönetim Merkezi'nden ortak uygulama notları yayımlanmaktadır.

Paşabahçe ürünleri ulusal ve uluslararası tüketici sağlığı ve güvenlik standartlarına uygun üretilmektedir. Çocuk ürünlerinde kurşun ve kadmiyum içermeyen boyalar kullanılmaktadır. Dekore edilmiş ürünlerde, organik baskı tekniği kullanılarak olası olumsuz etkiler engellenmektedir.

Paşabahçe, ürünlerinin müşteri sağlığına ve güvenliğine zarar vermeyecek şekilde, en doğru biçimde kullanılabilmesi için ürün etiketleme konusunda yasal zorunlulukların ötesinde uygulamaları hayata geçirmektedir. Tüm ürün kutuları, şirket irtibat bilgilerini, ürün takip numarasını, hijyen bilgilerini, ürünün sıcak ve soğuk ile teması

konusunda kullanıcıyı yönlendiren sembolleri, aksesuarların kullanımı hakkında bilgiyi içermektedir. Gıda temaslı ürünlerde ve tüm tekstil ürünlerinde ürünün özelliğine göre kullanım/bakım talimatı etiketi yer almaktadır. Gıdaya temas eden ürünlerle ilgili "Gıda temasına uygundur" ibaresi barkod etiketlerinde yer almaktadır. Ürünlerin güvenli bir şekilde kullanılmasını sağlamak için gerekli görülen ürünlerin üzerine uyarı etiketleri yapıştırılmakta veya ambalajlarının içine kullanma talimatı konulmaktadır.

Tekstil ürünleri ve İTKİP analizlerine tabi olan ürünlerin analizleri Gümrük İdareleri tarafından ilgili laboratuvarlara yaptırılır, yasaklı madde içeren ürünlerin yurda girişine izin verilmez. Paşabahçe Mağazaları 2018 yılında 40 tedarikçi şirkete kalite kontrol denetimi yapılmış, sonuçlar firmalarla paylaşarak iyileştirme yol haritaları oluşturulmuştur.

» **1,7** milyon TL
2018'de Paşabahçe'de çevresel yatırım ve yönetim harcamaları için ayrılan bütçe

SAHİP OLUNAN SERTİFİKA VE STANDARTLAR

	Ülke	ISO 9001	ISO 14001	OHSAS 18001	ISO 27001
Paşabahçe Cam San. Tic. A.Ş. Eskişehir Fabrikası	Türkiye	✓	✓	✓	✓
Paşabahçe Cam San. Tic. A.Ş. Kırklareli Fabrikası	Türkiye	✓	✓	✓	✓
Denizli Cam San. Tic. A.Ş.	Türkiye	✓	✓	✓	✓
Camiş Ambalaj San. A.Ş. Tuzla Fabrikası	Türkiye	✓	✓	✓	✓
Paşabahçe Bulgaria EAD - Bulgaristan	Bulgaristan	✓	✓	✓	
OOO Posuda Limited - Rusya	Rusya	✓	✓	✓	
Paşabahçe Egypt Glass Manufacturing S.A.E. - Mısır	Mısır	✓	✓	✓	

ISO 50001: Enerji Yönetim Sistemi • ISO 14001: Çevre Yönetim Sistemi • OHSAS 18001: İş Sağlığı ve Güvenliği Yönetim Sistemi • ISO 9001: Kalite Yönetim Sistemi

» **2.776** kişi*saat,
2018'de çalışanlarımıza verilen çevre eğitim saati



DOĞAL KAYNAKLAR

Azalan doğal kaynaklar, gezegenin dengesini olduğu kadar kurumların iş yapış biçimlerini de önemli ölçüde etkilemektedir. Doğal kaynak kullanımında sürdürülebilirlik, Şişecam Topluluğunda bir iş önceliğidir.

SU YÖNETİMİ

Paşabahçe, su tüketimini azaltmak için çalışmaktadır. Bu amaçla arıtılan su geri kazanılarak yeniden kullanılmaktadır. 2018 yılında Paşabahçe'de, 1.128.564 m³ su yeniden kullanılmıştır.

Paşabahçe'de atık su kalitesi de titizlikle takip edilen bir göstergedir. 2018 yılında Kırklareli Fabrikası'nda inşa edilen biyolojik arıtma tesisi dengeleme havuzu ile çamur kaçaklarının önüne geçilmiş, atık su kalitesi stabil hale getirilmiştir. Ters ozmoz ünitesi atıksuyunun geri kazanımı projesi ile atıksu soğutma kulelerinde besleme suyu olarak kullanılmaya başlanmıştır. Bu sayede önemli su tasarrufu sağlanmıştır. Kimyasal arıtma tesisinden çıkan arıtılmış atıksuyun bir kısmı yağlı cam kırığı yıkama ünitesinde, bir kısmı ise üretim makinelerinde kalıp suyu olarak tekrar kullanılmaktadır. Her iki geri kazanım yönteminin sonucunda su tasarrufu sağlanmakta ve alıcı ortama deşarj edilen atıksu miktarı azaltılmaktadır.

2018 yılında hayata geçirilen "Su Tüketimlerinin Azaltılması ve Kimyasal Tasarrufu" projesi ile tüm fabrikalardaki süreçler gözden geçirilerek tasarruf ve yeniden kullanım imkanları araştırılmıştır. Bu sayede 528.225 m³ su tasarrufu ve önemli ölçüde kimyasal madde tasarrufu sağlanmıştır. Proseste kullanılan islendirme gazlarının ve kalıp suyu sabunun tüketiminin azaltılması ile ise su tüketimi ve tehlikeli atık oranlarında düşüş sağlanmıştır.

2018 yılında Rusya fabrikasında hayata geçirilen atık su tesisi yenileme projesi ile atık su kalitesi artırılmış, Vezloma Nehri'ne olabilecek olası olumsuz etkilerin önüne geçilmiştir. Ayrıca, Kırklareli fabrikasında ton cam başına su tüketimini %40 azaltarak 3 m³'e düşürme hedefi de gerçekleştirilmiştir.

ATIK YÖNETİMİ

Paşabahçe, etkin bir atık yönetiminin döngüsel ekonominin temeli olduğuna inanmaktadır. Sonsuz kez geri geri dönüştürülebilen bir madde olan camın yeniden kullanılması, Paşabahçe'nin öncelikleri arasındadır. Atık yönetimi anlayışının önemli bir parçasını oluşturan geri dönüşüm ile atık miktarı azaltılmakta, geri kazanılan ürünlerin üretim süreçlerinde yeniden kullanılmasıyla hammadde verimliliği sağlanmaktadır. 2018 yılında, Paşabahçe'de tüketilen hammaddenin %34'ü yeniden kullanılmıştır. Ayrıca 148 bin ton cam kırığı üretimde yeniden kullanılmıştır. Bu sayede hem atık miktarı azaltılmış, hem de kaynak tasarrufu sağlanmıştır.

Paşabahçe, atık yönetiminde önleyici yaklaşımlar benimsemektedir. Paşabahçe Kırklareli Fabrikası'nda 2013 yılından beri devam eden uygulama ile baca gazı arıtma tesisi filtrelerinde tutulan atık tozlar, %100 oranında geri kazanılmaktadır. Bu sayede 280 ton/yıl hammadde tasarrufu ve aynı oranda tehlikeli atık azaltımı sağlanmaktadır.

Paşabahçe'de sürdürülen "Sıfır Atık Projesi" kapsamında yemekhane mutfağında oluşan organik atıkların kompostta çevrilmesi amacıyla fabrikadaki atık hurdalar ve atıl ekipmanlar kullanılarak bir kompost makinesi tasarlanmıştır. Hazırlanan gübre ile yıllık atık miktarı 10 ton azaltılmış, 8 ton gübre elde edilmiştir.

BIYOÇEŞİTLİLİK

Canlıların farklılığını ve değişkenliğini, içinde buldukları karmaşık ekolojik yapılarla, birbirleriyle ve çevreleriyle karşılıklı etkileşimlerini ifade eden biyoçeşitlilik, insanlığın bugünkü gelişmişlik seviyesine gelmesinin temel nedenleri arasındadır. Biyolojik çeşitliliği oluşturan bitki ve hayvan türleri tarım, eczacılık, tıp, hayvancılık, ormancılık, balıkçılık ve sanayi alanlarında ve temiz su ve hava sağlanmasında kullanılmaktadır. Faaliyetlerinde doğal kaynaklara olan ihtiyacının farkında olarak hareket eden Paşabahçe, fabrikalarının bulunduğu bölgeselde biyoçeşitliliğe katkı sağlayacak projeler geliştirmektedir. Paşabahçe 2018 yılında 134 ağaç dikmiştir.



KURUMSAL MİRAS

Hayatın her alanında kullanılan cam, milattan önceki dönemden beri toplumların yaşam biçimine uygun olarak şekil almıştır. Dünyanın en sağlıklı materyallerinden biri olan cam, tarihsel gelişim ve kültürel değişimleri de yansıtan eşsiz bir malzemedir. Şişecam Topluluğu, bu mirasın ülkemizdeki en köklü temsilcileri arasındadır. Faaliyetlerinde bu bilinçle hareket eden Paşabahçe, bu mirası koruyacak ve canlı tutacak uygulamaları hayata geçirmektedir.

OMNIA SU KOLEKSİYONU

Paşabahçe Omnia Su Koleksiyonu ile geleneksel cam üretim ve dekor teknikleri Türk ve yabancı tasarımcılar tarafından tekrar yorumlanmıştır. Kültür ve tasarımı buluşturarak camın yaşam alanını genişletmeyi hedefleyen koleksiyonun teması olan “su” dünyamızın bugünü ve geleceğini en çok ilgilendiren meselelerden birine dikkat çekmektedir.

Koleksiyon ile Şişecam Topluluğu'nun sürdürülebilirlik stratejisi doğrultusunda bir sosyal sorumluluk projesine de imza atılmaktadır. Koleksiyon, Deniztemiz Derneği/TURMEPA ile yapılan iş birliğiyle derneğin başlattığı “Deniz varsa, hayat var” projesine destek olmaktadır. Koleksiyondan elde edilen gelirin 50.000TL'si TURMEPA'ya bağışlanmıştır. Bu sayede denizde yaşayan bitki ve hayvanların yaşamsal faaliyetlerini yavaşlatan yaklaşık 200 bin litre siyah suyun denizlere karışmasını önleme çalışmalarına da bu şekilde destek verilmektedir.

Omnia Su Koleksiyonu ile ayrıca, İKSV tarafından iki yılda bir düzenlenen İstanbul Tasarım Bienaline özel proje sponsoru olunmuştur. Bienalde, koleksiyonda yer alan iki tasarımcıya ait eserler sergilenmiştir. Omnia tasarımcılarının katıldığı Omnia Talks etkinliği gerçekleştirilmiş ve etkinlik yoğun ilgi görmüştür.

CAMDA DÜNYA MİRASI KOLEKSİYONU

Camda Dünya Mirası Koleksiyonu, Türkiye'de UNESCO tarafından koruma altına alınmış olan tarihi ve kültürel yapılara ait farkındalığı arttırmak ve korunmasını sağlamaya yönelik hazırlanmış, 22 parça üründen oluşan bir koleksiyondur. Koleksiyonda bulunan 22 ürünün 13'ü UNESCO'nun Dünya Mirasları listesinde, diğer ürünler Dünya Mirasları Geçici listesinde yer almaktadır. Paşabahçe bu koleksiyon ile müşterilerine Anadolu'nun kültürel mirasını hatırlatmayı amaçlamaktadır.



GÜÇLENDİR

Paşabahçe, “Güçlendir” yaklaşımıyla, Şişecam Topluluğu’nun kapsayıcı kurum kültürünü yaygınlaştırmak, tercih edilen iş yeri olmak, yerel toplulukları ve tedarik zincirini desteklemek üzere hayata geçirdiği uygulamalara katkıda bulunmaktadır.





ÇEŞİTLİLİK VE KAPSAYICILIK

Paşabahçe, çeşitliliğin daha iyi yarınların inşa edilmesine yardımcı olacak farklı deneyimler ve perspektifler kazandırdığına inanmaktadır. Bu doğrultuda: insan kaynağının iş hayatına katılımı ve gelişimi için eşit fırsatlar sunarak kapsayıcı iş yeri kültürünü desteklemektedir. Paşabahçe., küresel insan kaynağının farklılıklarını ve kültürel mirasını gelecek nesillere güçlendirerek taşımak adına çaba göstermektedir. Hem kurumsal düzeyde hem operasyonel düzeyde tüm uygulamalarda, çeşitlilik, kapsayıcılık ve fırsat eşitliği temel alınmaktadır.

Paşabahçe, Şişecam Sürdürülebilirlik Stratejisinin "Güçlendir" ilkesi paralelinde, başta kadınlar olmak üzere tüm paydaşlarının güçlendirilmesine odaklı, insanı merkeze alan güçlü bir yönetim anlayışı ortaya koymaktadır.

Paşabahçe, Şişecam Sürdürülebilirlik Komitesi'ne bağlı olarak faaliyet gösteren Çeşitlilik ve Kapsayıcılık Çalışma Grubu'nda görev almaktadır. Çalışma Grubunda, iç ve dış paydaşların katkılarıyla kadınların çalışma koşullarının iyileştirilmesi ve kolaylaştırılması, kadınların işgücüne katılımı ve kariyer gelişimine destek olma, farkındalık ve paydaşlarla iş birliği konularında aksiyon önerileri oluşturulmaktadır.

Paşabahçe'de kadın çalışan sayısı 2018 yılında yaklaşık 3 kat artış göstermiştir. Tüm çalışanların %20'si, beyaz yaka çalışanların %26'sı kadınlardan oluşmaktadır.

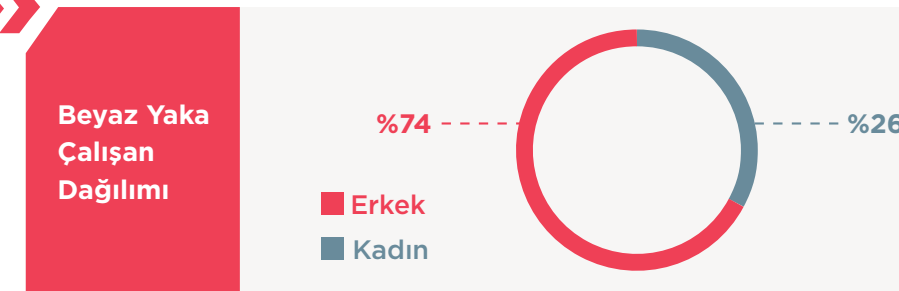
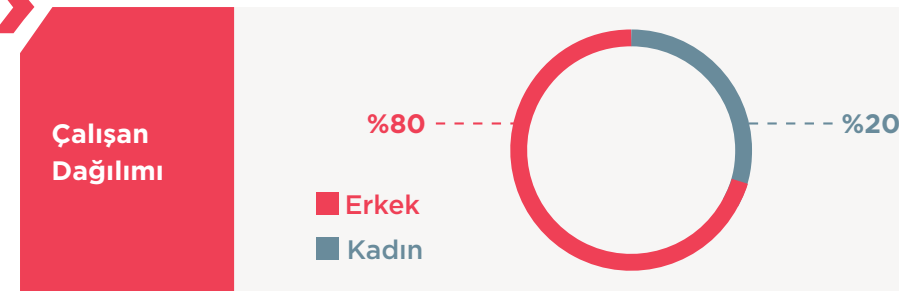
Paşabahçe, çeşitlilik ve kapsayıcılık çalışmalarını destekleme ve daha ileriye götürme hedefi doğrultusunda "Şişecam Topluluğu Çeşitlilik ve Kapsayıcılık Rehberi"nin hayata geçirilmesini hedeflemektedir.

İstihdama eşit katılımın, toplumun ilerlemesindeki en belirleyici faktörlerden olduğunun bilinciyle 2018 yılında sosyal altyapı, yaş, cinsiyet veya fiziksel engeller gibi yargılardan bağımsız olarak çalışanların her iş seviyesinde potansiyellerini gerçekleştirmeleri için fırsat verilmesini destekleyen kurumsal hedefler ve politika belirlenmiştir.

Paşabahçe, çeşitlilik anlayışının bir parçası olarak, engelli istihdamının artırılmasına yönelik çaba sarf etmektedir. İş ortamı, engelli çalışanların çalışma koşullarını kolaylaştıracak şekilde düzenlenmektedir. Bu uygulamalar sayesinde, şirket bünyesinde 144 engelli çalışan görev almaktadır.



Paşabahçe, küresellik, fırsat eşitliği, farklılıklara saygı, kapsayıcılık, nesnellik ve sürekli gelişim gibi konuları kapsayan Şişecam Topluluğu İnsan Kaynakları Politikası çerçevesinde hareket etmektedir.





YETENEK YÖNETİMİ

Paşabahçe, en çok tercih edilen iş yeri olmayı ve doğru yetenekleri bünyesine katmayı hedeflemektedir. Çalışanlarına, yenilikçi uygulamaların hayata geçirildiği ve birlikte öğrenme kültürünün hakim olduğu bir çalışma ortamı sunmaktadır. İnsan kaynakları süreçlerinde nesnel, sistematik ve gelişim odaklı bir yaklaşım sergilenmekte; çalışanlara gelişimlerini destekleyen yetenek programları sunulmakta, kariyer ve performans yönetim uygulamaları ile gelişim süreçleri takip edilmektedir.

Şişecam Topluluğu'nun tamamı için geliştirilmiş olan kariyer ve yetenek yönetimi ile performans gelişim sistemleri doğrultusunda hareket edilmektedir.

Şişecam Topluluğu Kariyer Yönetim Sistemi kapsamında tüm çalışanlara kariyer geliştirme imkanı sunulmaktadır. Çalışan beklentileri ve organizasyon gereksinimleri her yıl gözden geçirilmekte; yetenek havuzu, kariyer haritaları ve yedekleme planları bu doğrultuda oluşturulmaktadır. Beyaz ve mavi yakalı çalışanların katıldığı Değerlendirme ve Gelişim Merkezi uygulamalarında yetkinlik analizleri yapılarak, gelişim planları sunulmaktadır.

Doğru yetenekleri çekmek, mevcut yeteneklerin potansiyellerini ortaya çıkararak elde tutmak ve geleceğin liderlerini yetiştirmek amacıyla 2018 yılında Şişecam Topluluğu Yetenek Yönetim Sistemi hayata geçirilmiştir. Sürdürülebilir kurumsal başarının önemli bir adımı olan sistem global ölçekte uygulanmaktadır.

Sürdürülebilir başarı odaklı performans kültürünü yaygınlaştırmak ve kişisel başarıların kurumsal başarıya dönüştürülmesini desteklemek amacıyla Şişecam Topluluğu Performans Gelişim Sistemi kullanılmaktadır. Bu kapsamda, kurumsal hedefler, bireysel hedeflere indirgenmekte ve ortak hedef bilinci oluşturulmaktadır. Performans Gelişim Sistemi, insan odaklı, hızlı ve güvenilir sonuçlar elde etmek amacıyla sürekli olarak geliştirilmektedir. Şişecam Topluluğu stratejik planlama süreci ile entegre biçimde çalışan sistem, çalışan ve yöneticilerin objektif değerlendirme yapmalarına olanak tanıyacak şekilde global olarak yaygınlaştırmayı destekleyen bir teknoloji altyapı ile sürdürülmektedir. Performans Gelişim Sistemi Projesi kapsamında çalışanların yetkinliklerini geliştirmek amacıyla, tüm eğitim ve gelişim faaliyetleri bütünsel bir yapıda "Bireysel Gelişim Planı" altında birleştirilmiştir.



ÇALIŞAN GELİŞİMİ

Paşabahçe, çalışanlarının mesleki bilgi ve becerilerinin artırılmasının, kişisel yetkinliklerinin desteklenmesinin ve güçlendirilmesinin başarılı bir geleceğin inşasında büyük rol oynadığına inanmaktadır. Çalışanların bilgi ve becerilerini artırmaya yönelik gerekli iç ve dış eğitim programları hayata geçirilmektedir. Paşabahçe çalışanlarının gelişimi, Şişecam Akademi çatısı altında çeşitli gelişim programları ile desteklenmektedir.

Şişecam Akademi, insan kaynağı yetkinliklerinin ve çalışan bağlılığının geliştirilmesi çalışmalarıyla Şişecam Topluluğu'nun hedeflerine katkı sağlamaya devam etmektedir. Akademi, teknik ve mesleki gelişim, kişisel gelişim, kurumsal gelişim ve liderlik alanlarında Topluluk çalışanlarının ihtiyaçlarına yönelik çözümler üretmekte, kariyer yolları ile bağlantılı okul ve programlar yapılandırmaktadır.

Akademi ile çalışanlar yurt içi ve yurt dışında çeşitli konularda konferans, seminer ve zirbelere katılım sağlayabilmekte, yabancı dil desteği alabilmekte ve yüksek lisans yapmak isteyenler belirli oranlarda kurum desteği alabilmektedir.

Paşabahçe'de işe yeni başlayan çalışanların kuruma adaptasyonunu ve işe katkısını artırmak, kurum kültürünü yaşatmak ve tecrübe paylaşım platformları yaratmak amacıyla Oryantasyon Programı yürütülmektedir.

Paşabahçe'nin küresel adaptasyon stratejisi doğrultusunda, çalışanların İngilizce yabancı dil yetkinliklerini geliştirmelerini sağlamak amacıyla İngilizce Dil Gelişim Programı yürütülmektedir. Dönem içerisinde 1.600 kişi*saat İngilizce eğitim verilmiştir.

ÇALIŞAN MUTLULUĞU

Paşabahçe, çalışanların bağlılığını, işlerinden memnuniyetlerini ve olumlu iş iklimini geliştirici yaklaşımlarını sürekli geliştirerek sağlıklı, güvenli ve kurum değerlerinin yaşatıldığı bir çalışma ortamı sağlamaktadır.

Paşabahçe, çalışanlarının uzun yıllar şirket bünyesinde çalışmasının başarısının devamlılığında önemli bir yeri olduğuna inanmaktadır. Bu kapsamda, çalışanların iş süreçlerine katkıda bulunmalarını sağlayacak bir iş ortamı oluşturulmakta, onlara kariyer ve gelişim fırsatları sunulmaktadır. Paşabahçe'de çalışanların yaklaşık yarısı 10 ve üzeri yıldır Şirket bünyesinde.

Şişecam Topluluğu çalışanlarının görüşlerini alarak çalışanlar için oluşturduğu iklimi iyileştirmek amacıyla her yıl düzenli olarak Çalışan Bağlılığı ve Memnuniyeti Araştırması yürütmektedir. Araştırma sonuçlarından faydalanılarak iyileştirme planları hayata geçirilmektedir.

Paşabahçe, katılımcı kurum kültürünün çalışan mutluluğunu pekiştireceğine inanmaktadır. Bu doğrultuda, çalışanların şirket karar alma süreçlerine katılımı teşvik edilmekte, fikir ve önerilerini paylaşabilecekleri, Topluluktaki ve Paşabahçe'deki gelişmelerden haberdar olabilecekleri iletişim platformları oluşturulmaktadır.

Kullanıcı dostu, kolay erişilebilir ve interaktif bir yapı olan kurumsal intranet sistemi Camport sayesinde Paşabahçe içerisinde iletişim aktif bir şekilde sürdürülmektedir.

Fikir Fabrikası çalışanların Paşabahçe'ye katma değer sağlayan, verimliliği artıran, iş iklimini ve kurum kültürünü geliştirmeyi hedefleyen, yenilikçiliği benimseyen yaratıcı fikirlerinin değerlendirilmesine ve ödüllendirilmesine olanak sağlamaktadır.

Çalışanların, iş sonuçlarına olumlu etki eden ürün, süreç ve uygulamaların geliştirilmesine katkı sağlayan başarılı projeleri, Tanıma, Takdir ve Ödüllendirme Sistemi kapsamında ödüllendirilmektedir. Paşabahçe, takdir uygulamaları kapsamında çalışanlarının başarılı performanslarını Giftbox hediye kutusu ile ödüllendirmektedir.

kişi*saat
» 103.303

2018 yılında Paşabahçe çalışanlarına verilen eğitim saati



İŞ SAĞLIĞI VE GÜVENLİĞİ

Çalışanlarına sağlıklı ve güvenli bir iş ortamı sunmak Paşabahçe'nin temel önceliklerinden biridir. Yerleşmiş bir iş sağlığı ve güvenliği kültürünün varlığı, çalışma ortamının sürekli iyileştirilmesine, çalışanların sağlık ve güvenlik konusunda bilinçli ve farkında olarak hareket etmelerine olanak tanımaktadır.

Paşabahçe'de iş sağlığı ve güvenliği konuları Şişecam Topluluğu Endüstri İlişkileri Direktörlüğü ile işbirliği içerisinde, Şişecam Topluluğunun yayınladığı İSG politikası çerçevesinde ve OHSAS 18001 Standardına uyumlu olarak yönetilmektedir. Üretim tesislerinin standarda uyumu her yıl gerçekleştirilen denetimlerle takip edilmekte ve belgeler yenilenmektedir. Yurt içi fabrikalarda İSG uzmanlarından oluşan ekipler tarafından, farklı gruptaki fabrikalara çapraz denetimler yapılmaktadır.

Paşabahçe'nin kendi bünyesinde iş güvenliği uzmanı, iş yeri hekimi ve sağlık personellerinden oluşan bir İSG birimi ve her fabrikada yönetimden bir temsilcinin de üyesi olduğu bir İSG Komitesi bulunmaktadır. Müdür, şef ve mühendisler tarafından İSG İş Denetimleri gerçekleştirilmektedir. Denetimler kapsamında iş yapış süreçleri izlenerek tehlike ve riskler ile önlemler karşılaştırılıp işin güvenli yapılıp yapılmadığı kontrol edilmektedir.

Paşabahçe, kaza risklerini en aza indirmek için inovatif teknolojilere yatırım yaparak iş süreçlerini sürekli iyileştirmektedir. Şişecam

Topluluğu'nun iş süreçlerindeki riskleri en aza indirmek ve kazasız iş yerleri oluşturmak adına oluşturduğu "2022'ye kadar sıfır iş kazası" hedefine çeşitli uygulamalarla destek vermektedir. Bu kapsamda geliştirilen Düzenleyici ve Önleyici Faaliyetler (DÖF) Sistemi ile işyeri kazaları sistematik bir şekilde izlenmekte ve gerçekleştirilen günlük saha ziyaretleri ile anlık riskler tespit edilmektedir. Kesilme ve yanma gibi sık karşılaşılan cam kazalarını en aza indirmek amacıyla Kişisel Korucu Donanım kullanımı artırılmaktadır.

Üretim faaliyetlerinin tüm aşamalarını sağlıklı ve güvenli bir çalışma ortamında gerçekleştirmeyi hedefleyen Paşabahçe, İSG kültürünün yaygınlaştırılması adına çalışmalarına devam etmektedir. 2018 yılında, üretimde yer alan yöneticilere İSG Liderlik Eğitimleri, İSG Elçileri projesi ve çalışmaları değerlendirilerek iyi uygulamalar paylaşılmış, İş Sağlığı ve Güvenliği Resim Yarışması düzenlenmiştir.

İş sağlığı ve güvenliği kültürünün desteklenmesi, iş kazalarının azaltılması, üretim faaliyetlerinin her aşamasının sağlıklı ve güvenli bir çalışma ortamında gerçekleştirilmesi ancak çalışanların bilinçlendirilmesi ile mümkündür. Bu nedenle Paşabahçe çalışanlarına yönelik iş sağlığı ve güvenliği eğitimleri organize etmektedir.

Şişecam Cam Ev Eşyası Grubu'nda 2018 yılında hiçbir ölümlü vaka ve meslek hastalığı yaşanmadığı gibi, yapılan iyileştirmeler sonucunda kaza sıklık oranı 2017 yılına kıyasla %23 azalmıştır.

kişi*saat,
» 58.323

2018 yılında Paşabahçe çalışanlarına verilen **İSG** eğitim saati



Toplam Kaza Sıklık Oranı (IR)	2017	26
	2018	20



KURUMSAL SOSYAL SORUMLULUK

Paşabahçe, faaliyet gösterdiği coğrafyalarda toplumsal gelişime katkıda bulunarak değer yaratmayı ilke edinmektedir. Bu doğrultuda yürütülen kurumsal sosyal sorumluluk çalışmaları ile yerel toplulukları ve tedarik zincirini güçlendirmeyi, toplumsal, ekonomik ve çevresel çözümlere aktif katılım sağlamayı hedeflemektedir. BM Sürdürülebilir Kalkınma Hedeflerini bir kılavuz kabul eden Paşabahçe, sosyal sorumluluk faaliyetlerini yürütürken önceliği savunmasız gruplara, gençlere ve kadınlara vermektedir.





GELİŞTİR

Paşabahçe, “Geliştir” anlayışıyla iklim değişikliğiyle mücadele, ar-ge ve dijitalleşmeyi odağına alarak yenilikçi ürün ve hizmetleri hayata geçirmektedir.





İKLİM DEĞİŞİKLİĞİYLE MÜCADELE

Günümüz dünyanın en önemli ve ortak mücadelesi edilmesi konularından biri olan iklim değişikliği etkisini gün geçtikçe artırmaktadır. Bu kapsamda ölçekten bağımsız olarak tüm şirketlere önemli sorumluluklar düşmektedir. Paşabahçe faaliyetlerini iklim değişikliği ile mücadele konusunda üzerine düşen sorumluluğun farkındalığı ve paydaşlarıyla işbirliği halinde sürdürmektedir.

Sürdürülebilir enerji tedarigi, yenilenebilir enerji kaynakları uygulamaları, enerji verimliliğini sağlayacak verimlilik projeleri için yol haritasının belirlenmesi ve uygulamaya alınmasına yönelik çalışmalar yürütülmektedir. Sürdürülebilir Enerji Ölçme İzleme Sistemi (SEÖİS) kurulan üretim tesislerinde ana enerji tüketim kalemleri anlık olarak izlenerek süreçlerin performanslarında iyileştirmeler yapılmaktadır.

Paşabahçe, enerji ile ilgili risk ve fırsatları sürekli olarak gözden geçirmekte ve operasyonlarını bu doğrultuda yönetmektedir. İklim değişikliğine yönelik risklerin yönetilmesi Şişecam bünyesinde önemli bir öncelik olarak değerlendirilmektedir. Bu kapsamda Paşabahçe ilgili konulardaki performansını Karbon Saydamlık

Projesi (Carbon Disclosure Project) kapsamında Şişecam ile paylaşmaktadır. Bu uygulamalara ek olarak tüm üretim tesislerinde gerçekleştirilen enerji verimliliği projeleriyle Şişecam Topluluğunun karbon azaltımı hedefi desteklenmektedir.

Raporlama döneminde gerçekleştirilen verimlilik ve iyileştirme projeleri ile 27,5 milyon TL finansal tasarruf elde edilmiştir. Cam ev eşyası üretim süreçlerinde ekipmanların dönüşümünü kapsayan, üç yıl içinde tüm fabrikalarda tamamlanması planlanan proje ile toplam elektrik tüketiminde %5, finansal olarak da yaklaşık 5 Milyon TL tasarruf hedeflenmektedir.





AR-GE VE DİJİTALLEŞME

Paşabahçe, Şişecam'ın hammaddeden ürüne her adımda "sürdürülebilirlik ve mükemmellik" anlayışı doğrultusunda belirlediği hedefleri gerçekleştirmek ve rekabetçi konumunu sürdürmek amacıyla araştırma ve teknolojik geliştirme ve dijitalleşme çalışmalarına özel önem vermektedir.

Küresel rekabette bulunduğu konumu korumanın ve daha ileri taşınmanın en önemli bileşenlerinden birinin araştırma ve teknolojik geliştirme faaliyetleri olduğunun bilinciyle hareket eden Paşabahçe ilgili çalışmalarını Şişecam Topluluğu Bilim ve Teknoloji Merkezi bünyesindeki bölge laboratuvarlarıyla iş birliği içerisinde yürütmektedir. Raporlama dönemi içerisinde toplam Ar-Ge bütçesi 4.336.000 TL olarak gerçekleşmiştir.

2018 yılında dekorlu ürünlerde kullanılan hammaddelerin, maliyet düşürme hedefi ile yerleştirilme çalışmalarını hızlı bir şekilde hayata geçirilmiştir. Ayrıca borosilikat ürünlerin kullanım alanını genişletmek amacı ile çalışmalar yapılmaktadır. Ultra-ince kristal bardaklar, Grubun kendi mühendislik imkânları ile faaliyete geçirilen kimyasal temperleme sistemi ile üretilmektedir. Üfleme tipi ürünlerde ağız kesme kalitesinin artırılmasına yönelik çalışmalar sürdürülmektedir.

ArTeGe faaliyetleri sonucu ortaya çıkan ürün ve teknoloji inovasyonların, fikri mülkiyet hakları başvuruları ile korumaktadır. Bu doğrultuda, 2018 yılında yedi Türkiye Patent başvurusu, iki Türkiye tescilli, iki yurt dışı Patent İş Birliği Anlaşması çıkışı yapılmıştır.

Paşabahçe, rekabetçi ve öncü rolünün farkındalığıyla performansını artırmaya yönelik dijital dönüşüm uygulamalarını gerçekleştirmektedir. Bu kapsamdaki gelişmeler sürekli olarak takip edilmekte ve iş süreçleri bu kapsamda gözden geçirilerek ihtiyaç duyulan uygulamalar hayata geçirilmektedir.

Raporlama döneminde dijitalleşme çalışmaları kapsamında inovasyon artışına yol açacak olan Omni-channel Projesi için SAP firması ile işbirliğine gidilmiştir.

2017 yılında canlı geçişi tamamlanan QDMS Entegre Yönetim Sistemi uygulamaları kapsamında 2018 yılında da iş geliştirmeleriyle bir çok iş başlığı QDMS'ne entegre edilerek sistemden yürütülmesi ve bu sayede kurumsal arşivin oluşturulması sağlanmıştır.

Raporlama döneminde yapılan ihale ile basılı kağıt formatında bulunan tüm Paşabahçe Geliştirme Direktörlüğü teknik resim arşivi taranarak dijital hale getirilmesi projesi başlamış ve halen sürmektedir. 2019 Haziran ayına kadar tüm arşivin dijital hale getirilmesi planlanmaktadır.

Paşabahçe Nakliye Rezervasyon Portalı, ambarlarda sevkiyat planlarının rezervasyon sistemiyle yapılabilmesini sağlamaktadır. Portal aracılığıyla ambarlara gelen araçların hangi tarihlerde ve hangi saatlerde yükleneceğinin lojistik birimleri tarafından rezerve edilerek, fiili yükleme durumlarının tüm iş birimleri tarafından gözlemlenebilmektedir.

Paşabahçe Mağazaları'nın online satışları 2018 yılında %50 artışla 3,1 milyon TL olmuş ve önceki yıl %1,0 seviyesinde olan online satışların toplam satış içindeki payı 2018 sonunda %1,23'e yükselmiştir. Paşabahçe Kulüp Kart programı üye sayısı kısa sürede 100.645 kişiye; sosyal medya platformlarından Instagram hesabının takipçi sayısı ise 763 bin kişiye ulaşmıştır. nudeglass.com üzerinden yapılan satışlar %100 artmıştır. Hızlı büyüyen e-ticaret kanalında daha etkin olabilmek için, nudeglass.com online satış sitesinin daha esnek ve kullanıcı dostu bir platforma taşınması projesine başlanmıştır.

Paşabahçe, müşteri bilgi gizliliğinin korunması konusuna özel önem göstermektedir. Bu kapsamda konu özelinde en güncel, etkin ve güvenli teknolojik altyapıdan yararlanılmaktadır. İş sözleşmelerinde ortak gizlilik ve bilgi saklama konuları ISO 27001 Bilgi Güvenliği Yönetim Sistemi sertifikası ile güvence altına alınmaktadır. Raporlama döneminde dijital ve siber güvenlik çalışmalarına devam edilmiş; müşteri gizliliğinin ihlaline dair herhangi bir vaka yaşanmamış ve şikâyet alınmamıştır.

Güvenlik, gizlilik ve kişisel verilerin korunması politikası hakkındaki ayrıntılı bilgiye kurumsal internet sitesinin Gizlilik Sözleşmesi sekmesinden ulaşabilirsiniz.



YENİLİKÇİ ÜRÜNLER

Paşabahçe, geliştirdiği yenilikçi ürünlerle sadece rekabet avantajı değil paydaşlar için yaratılan pozitif katma değer artırılması da hedeflemektedir. Bu doğrultuda geliştirilen ürünler, müşteri beklentilerinin yanı sıra çevre ve iklim değişikliği gibi ana unsurları da gözetilerek üretilmektedir.

Yeni Ürün Geliştirme sürecine müşteriler, çalışanlar, yetkili satıcılar, temsilciler ve nihai tüketiciler katılım sağlamaktadır. Pazardan ve satış noktasından alınan geribildirimler, tüketim eğilimleri, trendler, farklı tasarım ihtiyaçları talep olarak aktarılmakta ve yeni ürün geliştirmede girdi olarak kullanılmaktadır.

Raporlama döneminde gerek dünyada ortaya çıkan trendler ve yenilikler gerekse müşteri talepleri doğrultusunda çok sayıda ürün ailesi ve yeni ürün geliştirilmiştir. Paşabahçe Mağazaları'nda yenilikçi ürünlerin toplam ciro içindeki payı %12,7 olmuştur. Tasarım faaliyetleri kapsamında 2018 yılında 493 ürün ve aksesuar, 1.554 ambalaj ve 372 desen tasarımı gerçekleştirilmiştir. Gerçekleştirilen 493 ürün ve aksesuar tasarımından 325 adedi ticari ürün haline gelmiştir. Paşabahçe ve Nude markaları için yapılan tasarımlar 8 ödüle layık görülmüştür.

Gravürlü bardaklara artan ilgi ve Timeless serisinin ilgi görmesiyle birlikte; seriye yeni boylar eklenirken, 2018 yılında üst segmentte konumlanan Elysia serisi viski ve meşrubat boyları ile lanse edilerek "German Design Award" ödülünü kazanmıştır. Bu ürün kategorisinde lanse edilen bir diğer seri, üç boy ile Nessie olmuştur.

2018 yılında Ambalaj Sanayicileri Derneği tarafından düzenlenen Ambalaj'ın Ay Yıldızları Yarışması'nda "Paşabahçe 12'li Çay Fincanı ve Tabağı Display Tavası" ile Yetkinlik ödülü kazanan Camiş Ambalaj, WPO (World Packaging Organisation)'nun düzenlediği ambalaj yarışmasında aynı ürün ile Worldstar 2019 ödülüne layık görülmüştür.

Cam Ev Eşyası grubu mühendisleri tarafından projelendirilen kimyasal temperleme sistemi, 2018 yılında "Ion Shielding" adı ile devreye alınmış ve Grubun cam ev eşyası üretimindeki öncülüğünü bir kez daha kanıtlamıştır.

Yeni bir iş alanı olan bebek kategorisinin ilk ürünü olan ısıya dayanıklı Paşabahçe Bebe markalı biberonlar, tüketiciden beğeni alarak yurt dışı pazarlarına da giriş yapmıştır. Biberonda lider markalar, Paşabahçe Bebe ürün kalitesine bakarak kendi markaları için tedarik sağlanmasını talep etmişlerdir.

Isıya dayanıklı borosilikat ürün grubunda, çekirdek aileler hedeflenerek küçük hacimli tepsiler geliştirilmiştir. Kare, dikdörtgen ve baton kek formları ile Midi Borcam serisi başarılı performans elde etmiştir.

İlk kez ısıya dayanıklı cama uygulanan yapışmaz kaplama Borcam Non-Stick ile tüketiciye hem sağlığa duyarlı, hem de kolay temizlenen ürünler sunulmuştur. Rakiplerde olmayan, cama özel hazırlanan boya ve kaplama tekniği ile Borcam markası iç ve dış pazarlarda fark yaratmıştır.

Zestglass markasında Click&Lock kavanozların lansmanı yapılmış, ürünün vakumlu pratik kapağı sayesinde içerisindeki gıdaya hava sızdırmaz koruma sağlamıştır.

Patentli Cosmo boya teknolojisi ile geliştirilen pigmentlerin kullanıldığı Fairytale Kış Koleksiyonu, cam yüzeyindeki renk geçişleri ile sofrta takımları ve içecek grubu ürünlerde tüketicilerle buluşmuştur.

Bulaşık makine dayanımı ile öne çıkan çift kat metalik renkli boya uygulamaları, Casablanca espresso bardaklarında renk alternatifleriyle satışa sunulmuştur.



MÜŞTERİ İLİŞKİLERİ

Paşabahçe, gelişen teknoloji ve dijital olanakları iş modelleri ile birlikte değerlendirerek müşterilerine farklılaşan ve özel ürün ve hizmetler sunmaktadır.

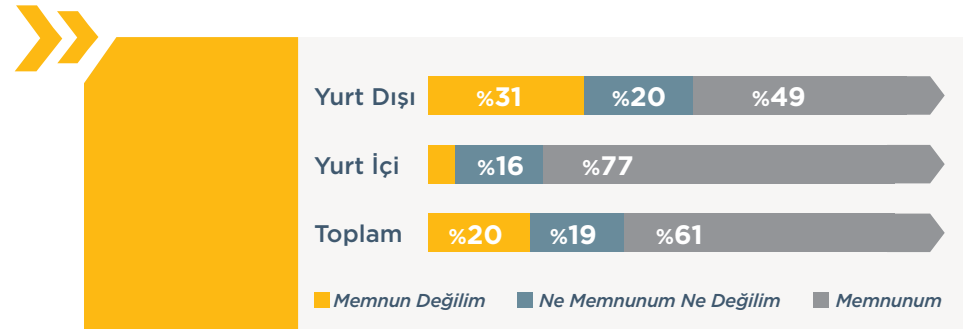
Paşabahçe'nin yeni ürün geliştirme ya da mevcut ürün ve hizmetlerini değerlendirdiği, bu değerlendirmeye göre aksiyonları hayata geçirdiği uygulama Müşteri Memnuniyeti anketidir. Raporlama döneminde gerçekleştirilen anket sonuçlarına göre her 10 Paşabahçe müşterisinden 6'sı (%61) memnun olduğunu belirtirken, bu oran yurt içi müşterilerde %77'ye kadar çıkmaktadır. Yurt dışı müşterilerde ise katılımcıların yaklaşık yarısı memnun olduğunu belirtmiştir.

Paşabahçe iletişim kanallarını güçlendirmek, geleceğe yönelik stratejileri paylaşmak ve değerli geribildirimlere göre iç ve dış operasyonel mükemmeliğe ulaşabilmek amacıyla yurtiçi ve yurtdışındaki müşterileri ile farklı organizasyonlarda bir araya gelmekte, müşteriler ile iletişimin ve uzun vadeli, sürdürülebilir ilişkilerin güçlendirilmesi kapsamında fuarlara katılım sağlamaktadır.

Müşterilerle kurulan birebir ilişkinin dışında Paşabahçe tüm müşteri ve nihai tüketicilerden gelen ürün, marka ve şirketle ilgili her tür soru, yorum ve şikayeti info@pasabahce.com mail adresi, +90 (0) 850 222 19 35 Müşteri Hizmetleri hattından ve www.pasabahce.com, www.sisecam.com web adreslerinin iletişim modülleri üzerinden toplamakta ve yanıtlamaktadır.

Müşterilerin ürün ve hizmetlerimizle ilgili soru, talep ve önerileri ile şikayetlerini yazılı veya sözlü olarak ilettikleri Paşabahçe Çağrı Merkezine gelen çağrı adedi %21 büyümeye 23 bine ulaşmıştır. Şikayetlerin fatura sayısına oranı %0,2 gibi düşük bir oranda gerçekleşmiştir.

2017 Mart ayında devreye alınan Paşabahçe Kulüp müşteri bağlılık programı üye sayısı 100 bin kişiye ulaşmıştır. Paşabahçe Kulüp üyelerinin toplam cirodan aldıkları pay %13,5 olmuştur. Popüler sosyal medya platformlarından Instagram'daki Paşabahçe hesabının takipçi sayısı %33 büyüyerek 760 bin kişiyi geçmiştir.





TEMEL PAYDAŞ GRUPLARI VE KATILIM PLATFORMLARI

Paydaş Grubu	Katılım Platformları	Katılım Sıklığı
Analistler	Yüz yüze toplantılar • Çalıştaylar • Telefonla iletişim	Yılda en az dört kere
Çalışanlar	Memnuniyet anketi • Öneri ve fikir paylaşım platformları • Yüz yüze görüşmeler • Kıdem teşvik ödülü • Tanıma ve ödül sistemi • Çalışan Bağlılığı Anketi	Sürekli
Hissedarlar	Periyodik bilgilendirme raporları • Sosyal medya	Yılda en az iki kere
Kamu Kuruluşları	Düzenli raporlama • Toplantı, forum ve konferanslar • Basın açıklamaları • Bire bir görüşmeler	Sürekli
Müşteriler	Memnuniyet anketleri • Sosyal medya • Fuarlar • Yeni ürün tanıtımları • Telefon ve e-posta • Müşteri ziyaret ve toplantıları • Mağazalar • Çağrı Merkezi aracılığıyla	Sürekli
Sivil Toplum Örgütleri	Stratejik iş birlikleri • Etkinlikler • Toplantılar	En az ayda bir kez
Tedarikçiler	Günlük iş akışı • Yüz yüze toplantılar • E-posta iletişimi • Telefonla iletişim • Fuarlar • Denetim	Sürekli
Üniversiteler	Konferanslar • Ortak çalışmalar • Staj programları	Yılda bir
Yatırımcılar	Yatırımcı sununları • Yüz yüze toplantılar • Telefon/telekonferans ve e-posta iletişimi • Çalıştaylar • Roadshowlar	Yılda en az iki kere
Medya	Basın konferansları • Basın açıklamaları • Konferanslar	En az ayda bir kez

KURUMSAL ÜYELİKLER

Adana Ticaret Odası	Gebze Ticaret Odası	Orta Anadolu İhracatçılar Birliği
Ankara Ticaret Odası	İstanbul Maden ve Metaller İhracat Birlikleri	Samsun Ticaret Odası
Antalya Ticaret Odası	İstanbul Sanayi Odası	TOBB
Bodrum Ticaret Odası	İstanbul Ticaret Borsası	EDG
Bursa Ticaret Odası	İstanbul Ticaret Odası	FEVE/Glass Tableware Committee
Denizli Ticaret Odası	İzmir Ticaret Odası	KALDER (Türkiye Kalite Derneği)
Doğu Anadolu İhracatçılar Birliği	Kocaeli Ticaret Odası	OMÜD (Oluklu Mukavva Üretim Derneği)
Eskişehir Sanayi Odası	Konya Ticaret Odası	KASAD (Karton Sanayicileri Derneği)
Eskişehir Ticaret Odası	Lüleburgaz Ticaret ve Sanayi Odası	ZÜCDER (Züccacılar Derneği)
Gaziantep Ticaret Odası	Mersin Ticaret ve Sanayi Odası	Kategori Mağazacılığı Derneği

PERFORMANS GÖSTERGELERİ

EKONOMİK PERFORMANS GÖSTERGELERİ	
Toplam Ciro (TL)	2.474.620.912
Çalışanlara ödenen ücret ve yan haklar (TL)	517.800.777
Devlete ödenen vergi miktarı (vergi türüne göre) (TL)	(31.129.000)
Bağış-sponsorluk-KSS bütçesi (TL)	121.824

SOSYAL PERFORMANS GÖSTERGELERİ	
Çalışan Demografisi	
Toplam İşgücü (Sayı)	2018
	<i>Kadın</i> 1.367
	<i>Erkek</i> 5.624
Sözleşme Türüne Göre Toplam İşgücü (Sayı)	
Belirsiz Süreli İş Akdi	
	<i>Kadın</i> 1.331
	<i>Erkek</i> 5.547
Geçici İş Akdi	
	<i>Kadın</i> 37
	<i>Erkek</i> 76
Kategori Bazında Toplam İşgücü (Sayı)	
Mavi Yakalı	
	<i>Kadın</i> 1.006
	<i>Erkek</i> 4.572
Beyaz Yakalı	
	<i>Kadın</i> 361
	<i>Erkek</i> 1.052
İstihdam Türüne Göre Toplam İşgücü (Sayı)	
Tam Zamanlı	
	<i>Kadın</i> 1.366
	<i>Erkek</i> 5.624
Yarı Zamanlı	
	1
Eğitim Düzeyine Göre Toplam İşgücü (Sayı)	
	<i>İlköğretim</i> 1.526
	<i>Lise</i> 3.969
	<i>Üniversite ve Üstü</i> 1.496

Çalışan Demografisi		2018
Yaş Grubuna Göre Toplam İşgücü (Sayı)		
	<i>30 Altı</i>	1.702
	<i>30-50</i>	4.884
	<i>50+</i>	405
Taşeron Çalışan Sayısı		
	<i>Kadın</i>	478
	<i>Erkek</i>	1.498
Çalışan Kıdemleri		
	<i>Kadın Çalışanlar 0-5 yıl</i>	881
	<i>Kadın Çalışanlar 5-10 yıl</i>	251
	<i>Kadın Çalışanlar 10+ yıl</i>	236
	<i>Erkek Çalışanlar 0-5 yıl</i>	2.600
	<i>Erkek Çalışanlar 5-10 yıl</i>	1.071
	<i>Erkek Çalışanlar 10+ yıl</i>	1.952
Üst Yönetim Yapısı (Sayı)		
Cinsiyet Bazında		
	<i>Kadın</i>	2
	<i>Erkek</i>	14
Yaş Grubuna Göre		
	<i>30-50</i>	7
	<i>50+</i>	9
Uyruk		
	<i>TC Vatandaşı</i>	14
	<i>Expat</i>	2
Yönetim Kurulu Yapısı (Sayı)		
	<i>Kadın</i>	2
	<i>Erkek</i>	4
Orta Düzey Yönetim Yapısı (Sayı)		
Cinsiyet Bazında		
	<i>Kadın</i>	31
	<i>Erkek</i>	59
Yaş Grubuna Göre		
	<i>30 Altı</i>	1
	<i>30-50</i>	72
	<i>50+</i>	17
Uyruk		
	<i>TC Vatandaşı</i>	69
	<i>Yabancı</i>	17
	<i>Expat</i>	4

Devir Hızı		2018
İşe Yeni Alınan Çalışanlar (Sayı)		
Cinsiyet Bazında		
	<i>Kadın</i>	305
	<i>Erkek</i>	632
Yaş Grubuna Göre		
	<i>30 Altı</i>	524
	<i>30-50</i>	351
	<i>50+</i>	62
İşten Ayrılan Çalışanlar (Sayı)		
Cinsiyet Bazında		
	<i>Kadın</i>	218
	<i>Erkek</i>	478
Yaş Grubuna Göre		
	<i>30 Altı</i>	298
	<i>30-50</i>	331
	<i>50+</i>	67
Eşitlik-Kapsayıcılık		
Doğum İznine Ayrılan Çalışan Sayısı		
	<i>Kadın</i>	108
	<i>Erkek</i>	238
Doğum İzninden Dönem Çalışan Sayısı		
	<i>Kadın</i>	59
	<i>Erkek</i>	238
Toplu Sözleşme Kapsamında Çalışan İşgücü (Sayı)		
	<i>Kadın</i>	1.006
	<i>Erkek</i>	4.572
Yıl içinde oluşan ayrımcılık vakalarının sayısı (adet)		
		0
Engelli Çalışan Sayısı		
	<i>Kadın</i>	5
	<i>Erkek</i>	139
Çalışan Gelişimi		
Çalışan Eğitimleri (kişisaat)		
	<i>Mavi Yakalı</i>	60.444
	<i>Beyaz Yakalı Kadın</i>	12.017
	<i>Beyaz Yakalı Erkek</i>	30.842



Çevre Eğitimleri	2018
Çalışanlara Sunulan Çevre Eğitimleri - Toplam Saat (kişixsaat)	
<i>Doğrudan İstihdam</i>	2.776
<i>Müteahhit Firma Çalışanı</i>	160
Ar-Ge	2018
Ar-Ge bütçesi (milyon TL)	4.336
Ar-Ge çalışanı sayısı	23
Patent başvuru sayısı	9
Alınan patent sayısı	4
Fikir Fabrikası'na iletilen proje sayısı	2
Tedarik Zinciri Yönetimi	2018
2018'deki aktif tedarikçi sayısı	3.027
2018'deki yerel tedarikçi sayısı	2.016
Yerel tedarik oranı (%)	%55,6
İş Sağlığı ve Güvenliği	2018
Kaza Şiddet Oranı	867
Kaza Sıklık Oranı	20
Çalışanlara Sunulan İSG Eğitimleri (kişixsaat)	58.323
Kurulu İSG Komitesi Sayısı	5
Kurulu İSG Komitelerindeki Toplam Üye Sayısı	58
Kurulu İSG Komitelerinde Çalışan Temsilcisi Sayısı	11

ÇEVRESEL PERFORMANS GÖSTERGELERİ	
	2018
Üretim miktarı (ton)	518.384
Tüketilen geridönüştürülmüş/geri kazanılmış hammadde miktarı (ton)	132.764
Doğal Kaynaklar	
Tüketilen hammadde miktarı (ton)	394.724
Tüketilen geridönüştürülmüş/geri kazanılmış hammadde miktarı (ton)	132.764
Kaynak bazında su çekimi miktarı (m ³)	
<i>Şebeke</i>	4.014.886
<i>Yeraltı</i>	445.747
<i>Diğer</i>	217
<i>Toplam</i>	4.460.850
Geri kazanılan ya da tekrar kullanılan su miktarı (m ³)	1.128.564
Su yoğunluğu (m ³ /ton)	9
Hedef ortama göre atık su deşarjı (m ³)	
<i>Doğal Alıcı Ortam (1)</i>	397.539
<i>Atık Su Kanalı(2)</i>	392.388
<i>Toplam</i>	789.927

	2018	
Üretimde yeniden kullanılan cam kırığı(ton)	149.206	
Bertaraf metoduna göre tehlikeli atık miktarı (ton)		
<i>Enerji Geri Kazanımı (1)</i>	268	
<i>Geri Kazanım</i>	248	
<i>Atık Yakma</i>	105	
<i>Düzenli depolama</i>	536	
<i>Toplam</i>	1.157	
Bertaraf metoduna göre tehlikesiz atık miktarı (ton)		
<i>Enerji Geri Kazanımı (1)</i>	155	
<i>Geri Kazanım</i>	21.883	
<i>Düzenli depolama (2)</i>	723	
<i>Diğer (3)</i>	43	
<i>Toplam</i>	22.804	
Toplam atık	23.961	
Gerikazanım projeleri ile azaltılan atık miktarı (ton)	16.950	
Kullanılan toplam ambalaj miktarı (ton) (4)	21.073	
İklim Değişikliği ile Mücadele		
Enerji tüketim miktarı (GJ)	2017	2018
<i>Doğalgaz</i>	6.474.563	6.506.810
<i>Elektrik</i>	972.841	967.108
<i>LPG</i>	39.826	34.488
<i>Asetilen</i>	1.237	958
<i>Diğer</i>	728	660
<i>Toplam</i>	7.489.195	7.510.024
<i>Enerji yoğunluğu (GJ/ton)</i>		14,5
<i>Scope1 Brüt Emisyon Miktarı (ton) (5)</i>		331.993
<i>Scope2 Brüt Emisyon Miktarı (ton)</i>		134.111
<i>CO₂ yoğunluğu (ton CO₂/toplam üretim-ton)</i>		1,22
<i>Nox ve Sox emisyonları (kg) (5)</i>		739.167
Yönetimsel Yaklaşım		
Çevre harcamaları (TL)		
<i>Çevre Yönetim Harcaması (TL)</i>		1.450.449
<i>Çevre Yatırım Harcaması (TL)</i>		233.414
<i>Toplam</i>		1.683.863
Dikilen fidan sayısı		114

(1) Yalnızca PK verilerini kapsamaktadır. (2) Yalnızca TA verilerini kapsamaktadır. (3) Yalnızca PR verilerini kapsamaktadır. (4) PR+TA+PK+PE+PB+PM verilerini kapsamaktadır. (5) EG ve PR haricindeki verileri kapsamaktadır.

PK: Paşabahçe Kırklareli TA: Tuzla Ambalaj PR: Paşabahçe Rusya PE: Paşabahçe Eskişehir PB: Paşabahçe Bulgaristan EG: Egypt Glass PM: Paşabahçe Mağazalar

GRI İÇERİK İNDEKSİ



Gösterge	Açıklamalar ve Sayfa Numaraları
GRI 101: Temel 2018	
GRI 102: Genel Göstergeler 2018	
Kurumsal Profil	
102-1	Paşabahçe Hakkında (s.5)
102-2	Paşabahçe Hakkında (s.5)
102-3	İletişim (s.36)
102-4	Paşabahçe Hakkında (s.7)
102-5	http://www.pasabahce.com/tr/yatirimci-iliskileri/kurumsal-kimlik-ve-yonetim/ortaklik-yapisi
102-6	Paşabahçe Hakkında (s.7)
102-7	Paşabahçe Hakkında (s.6)
102-8	Sosyal Performans Göstergeleri (s.33)
102-9	Tedarik zincirimiz ürün ve hizmetlerimizin gerektirdiği içeriğe yönelik olarak doğan ihtiyaçlar doğrultusunda şekillenmektedir. Raporlama dönemi itibarıyla 2.016 tanesi yerel tedarikçiler olmak üzere toplamda 3.027 tedarikçi ile çalışmaktayız. 2018 yılında yerel tedarik oranımız %55,6 olarak gerçekleşmiştir.
102-10	Paşabahçe Hakkında (s.7)
102-11	Şişecam Sürdürülebilirlik Stratejisi: Care For Next (s.9)
102-12	İşbirlikleri ve Paydaş Katılımı (s.14)

Gösterge	Açıklamalar ve Sayfa Numaraları
102-13	Kurumsal Üyelikler (s.32)
Strateji	
102-14	Yönetim Kurulu Başkanı'nın Mesajı (s.3); Cam Ev Eşyası Grup Başkanı'nın Mesajı (s.4)
102-15	Şişecam Sürdürülebilirlik Stratejisi: Care For Next (s.9)
Etik ve Dürüstlük	
102-16	İş Etiği (s.16)
102-17	İş Etiği (s.16)
Yönetişim	
102-18	Sürdürülebilirlik Yönetimi (s.13)
102-19	Sürdürülebilirlik Yönetimi (s.13)
102-20	Sürdürülebilirlik Yönetimi (s.13)
102-21	İşbirlikleri ve Paydaş Katılımı (s.14)
102-29	Sürdürülebilirlik Yönetimi (s.13)
102-30	Sürdürülebilirlik Yönetimi (s.13)
102-31	Sürdürülebilirlik Yönetimi (s.13)
102-32	Sürdürülebilirlik Yönetimi (s.13)
Paydaş Katılımı	
102-40	Temel Paydaş Grupları ve Katılım Platformları (s.32)

Gösterge	Açıklamalar ve Sayfa Numaraları
102-41	Sosyal Performans Göstergeleri (s.33)
102-42	İşbirlikleri ve Paydaş Katılımı (s.14)
102-43	İşbirlikleri ve Paydaş Katılımı (s.14)
102-44	İşbirlikleri ve Paydaş Katılımı (s.14)
Raporlama Uygulaması	
102-45	Rapor Hakkında (s.2)
102-46	Rapor Hakkında (s.2)
102-47	Şişecam Sürdürülebilirlik Stratejisi: Care For Next (s.10)
102-48	Bulunmamaktadır.
102-49	Rapor Hakkında (s.2); Şişecam Sürdürülebilirlik Stratejisi: Care For Next (s.9)
102-50	Rapor Hakkında (s.2)
102-51	http://www.pasabahce.com/tr/surdurulebilirlik/surdurulebilirlik-raporlari
102-52	Raporlama yıllık olarak yapılmaktadır.
102-53	İletişim (s.36)
102-54	Rapor Hakkında (s.2)
102-55	Rapor Hakkında (s.2)
102-56	Dış denetim alınmamıştır.

Standart	Gösterge	Açıklamalar ve Sayfa Numaraları
Öncelikli Konular		
İklim Değişikliğiyle Mücadele		
GRI 103: Yönetim Yaklaşımı 2018	103-1 Öncelikli Konunun Açıklaması ve Bağlayıcılığı	Şişecam Sürdürülebilirlik Stratejisi: Care For Next (s.10); İklim Değişikliğiyle Mücadele (s.28)
	103-2 Yönetim Yaklaşımı ve Bileşenleri	İklim Değişikliğiyle Mücadele (s.28)
	103-3 Yönetim Yaklaşımı Değerlendirmesi	İklim Değişikliğiyle Mücadele (s.28)
GRI 302: Enerji 2018	302-1 Organizasyon içindeki enerji tüketimi	Cevresel Performans Göstergeleri (s.34)
	302-3 Enerji yoğunluğu	Cevresel Performans Göstergeleri (s.34)
	305-1 Doğrudan (Scope 1) sera gazı emisyonları	Cevresel Performans Göstergeleri (s.34)
	305-2 Dolaylı enerji (Scope 2) sera gazı emisyonları	Cevresel Performans Göstergeleri (s.34)
	305-4 Sera gazı emisyonlarının yoğunluğu	Cevresel Performans Göstergeleri (s.34)
	305-7 Nox ve Sox emisyonları	Cevresel Performans Göstergeleri (s.34)
Doğal Kaynak Kullanımı		
GRI 103: Yönetim Yaklaşımı 2018	103-1 Öncelikli Konunun Açıklaması ve Bağlayıcılığı	Şişecam Sürdürülebilirlik Stratejisi: Care For Next (s.10); Doğal Kaynaklar (s.19)
	103-2 Yönetim Yaklaşımı ve Bileşenleri	Doğal Kaynaklar (s.19)
	103-3 Yönetim Yaklaşımı Değerlendirmesi	Doğal Kaynaklar (s.19)
	303-1 Kaynağa göre su çekimi	Cevresel Performans Göstergeleri (s.34)
GRI 303: Su 2018	303-2 Su çekiminden belirli ölçüde etkilenen su kaynakları	Yeraltı suyu, hem proseste hem de bahçe sulama amacıyla kullanılmaktadır. DS'den alınan görüşle, kullandığımız yer altı suları suyu suya sınıfa girmemektedir. Toplama çukuru olarak nitelendirilmektedir.
	303-3 Geri dönüştürülen ve tekrar kullanılan su	Cevresel Performans Göstergeleri (s.34)
GRI 306: Atıklar 2018	306-1 Kalite ve hedef bazında atık su deşarjı	Cevresel Performans Göstergeleri (s.34)
	306-2 Türüne ve bertaraf metoduna göre atıklar	Cevresel Performans Göstergeleri (s.34)
Çeşitlilik ve Kapsayıcılık		
GRI 103: Yönetim Yaklaşımı 2018	103-1 Öncelikli Konunun Açıklaması ve Bağlayıcılığı	Şişecam Sürdürülebilirlik Stratejisi: Care For Next (s.10); Çeşitlilik ve Kapsayıcılık (s.22)
	103-2 Yönetim Yaklaşımı ve Bileşenleri	Çeşitlilik ve Kapsayıcılık (s.22)
	103-3 Yönetim Yaklaşımı Değerlendirmesi	Çeşitlilik ve Kapsayıcılık (s.22)
GRI 401: İstihdam 2018	401-1 İşe yeni alınan çalışanlar ve çalışan devir hızı	Sosyal Performans Göstergeleri (s.33)
	401-3 Doğum izni	Sosyal Performans Göstergeleri (s.33)
GRI 405: Çeşitlilik ve Eşit Fırsatlar 2018	405-1 Yönetim organları ve çalışanların çeşitliliği	Sosyal Performans Göstergeleri (s.33)
İş Sağlığı ve Güvenliği		
GRI 103: Yönetim Yaklaşımı 2018	103-1 Öncelikli Konunun Açıklaması ve Bağlayıcılığı	Şişecam Sürdürülebilirlik Stratejisi: Care For Next (s.10); İş Sağlığı ve Güvenliği (s.25)
	103-2 Yönetim Yaklaşımı ve Bileşenleri	İş Sağlığı ve Güvenliği (s.25)
	103-3 Yönetim Yaklaşımı Değerlendirmesi	İş Sağlığı ve Güvenliği (s.25)
GRI 403: İş Sağlığı ve Güvenliği 2018	403-1 Yönetim-İşçi sağlık komitelerinde temsil edilen çalışan yüzdeleri	Sosyal Performans Göstergeleri (s.34)
	403-2 Yaralanma türü ve kaza sıklık oranları, melek hastalıkları, kayıp gün ve devamsızlık ve işle bağlantılı toplam ölüm vakası sayıları	İş Sağlığı ve Güvenliği (s.25); Sosyal Performans Göstergeleri (s.34)
Yetenek Yönetimi		
GRI 103: Yönetim Yaklaşımı 2018	103-1 Öncelikli Konunun Açıklaması ve Bağlayıcılığı	Şişecam Sürdürülebilirlik Stratejisi: Care For Next (s.10); Yetenek Yönetimi (s.23)
	103-2 Yönetim Yaklaşımı ve Bileşenleri	Yetenek Yönetimi (s.23)
	103-3 Yönetim Yaklaşımı Değerlendirmesi	Yetenek Yönetimi (s.23)

Standart	Gösterge	Açıklamalar ve Sayfa Numaraları
GRI 202: Pazardaki Varlık 2018	202-2 Üst yönetimdeki yerel halk oranı	Sosyal Performans Göstergeleri (s.33)
GRI 401: İstihdam 2018	401-1 Yeni işe alım ve çalışan sirkülasyonu	Sosyal Performans Göstergeleri (s.33)
GRI 404: Eğitim 2018	404-1 Çalışan başına eğitim saati	Sosyal Performans Göstergeleri (s.33)
	404-2 Yetenek yönetimi ve yaşamboyu öğrenim programları	Çalışan Gelişimi (s.24)
Ürün Sorumluluğu		
GRI 103: Yönetim Yaklaşımı 2018	103-1 Öncelikli Konunun Açıklaması ve Bağlayıcılığı	Şişecam Sürdürülebilirlik Stratejisi: Care For Next (s.10); Ürün Güvenliği (s.18)
	103-2 Yönetim Yaklaşımı ve Bileşenleri	Ürün Güvenliği (s.18)
	103-3 Yönetim Yaklaşımı Değerlendirmesi	Ürün Güvenliği (s.18)
GRI 416: Tüketici Sağlığı ve Emniyeti 2018	416-1 Ürün ve hizmet kategorilerinin sağlık ve emniyet açısından değerlendirilmesi	Ürün Güvenliği (s.18)
	416-2 Ürün ve hizmetlerin sağlık ve emniyet etkilerine yönelik yasalara uyumsuzluk vakaları	GRI İçerik İndeksi: Raporlama döneminde ürün ve hizmetlerin sağlık ve emniyet etkilerine yönelik yasalara uyumsuzluk vakası yaşanmamıştır.
GRI 417: Pazarlama ve Etiketleme	417-1 Ürün ve hizmet bilgileri ve etiketleme için gereklilikler	Ürün Güvenliği (s.18)
	417-2 Ürün ve hizmet bilgileri ve etiketleme ile ilgili yasalara uyumsuzluk vakaları	GRI İçerik İndeksi: Raporlama döneminde ürün ve hizmetlerin bilgileri ve etiketleme ile ilgili yasalara uyumsuzluk vakası yaşanmamıştır.
GRI 419: Sosyo-ekonomik Uyum 2018	419-1 Sosyal ve ekonomik alandaki yasalara ve düzenlemelere uyumsuzluk vakaları	GRI İçerik İndeksi: Raporlama döneminde sosyal ve ekonomik alanlardaki yasa ve düzenlemelere uyulmaması sebebiyle ödenen önemli* bir ceza bulunmamaktadır.
Kurumsal Miras		
GRI 103: Yönetim Yaklaşımı 2018	103-1 Öncelikli Konunun Açıklaması ve Bağlayıcılığı	Şişecam Sürdürülebilirlik Stratejisi: Care For Next (s.10); Kurumsal Miras (s.20)
	103-2 Yönetim Yaklaşımı ve Bileşenleri	Kurumsal Miras (s.20)
	103-3 Yönetim Yaklaşımı Değerlendirmesi	Kurumsal Miras (s.20)
Toplumsal Gelişime Katkı		
GRI 103: Yönetim Yaklaşımı 2018	103-1 Öncelikli Konunun Açıklaması ve Bağlayıcılığı	Şişecam Sürdürülebilirlik Stratejisi: Care For Next (s.10); Kurumsal Sosyal Sorumluluk (s.26)
	103-2 Yönetim Yaklaşımı ve Bileşenleri	Kurumsal Sosyal Sorumluluk (s.26)
	103-3 Yönetim Yaklaşımı Değerlendirmesi	Kurumsal Sosyal Sorumluluk (s.26)
Ar-Ge ve Dijitalleşme		
GRI 103: Yönetim Yaklaşımı 2018	103-1 Öncelikli Konunun Açıklaması ve Bağlayıcılığı	Şişecam Sürdürülebilirlik Stratejisi: Care For Next (s.10); Ar-ge ve Dijitalleşme (s.29)
	103-2 Yönetim Yaklaşımı ve Bileşenleri	Ar-ge ve Dijitalleşme (s.29)
	103-3 Yönetim Yaklaşımı Değerlendirmesi	Ar-ge ve Dijitalleşme (s.29)
Yenilikçi Ürünler		
GRI 103: Yönetim Yaklaşımı 2018	103-1 Öncelikli Konunun Açıklaması ve Bağlayıcılığı	Şişecam Sürdürülebilirlik Stratejisi: Care For Next (s.10); Yenilikçi Ürünler (s.30)
	103-2 Yönetim Yaklaşımı ve Bileşenleri	Yenilikçi Ürünler (s.30)
	103-3 Yönetim Yaklaşımı Değerlendirmesi	Yenilikçi Ürünler (s.30)

*200.000 ABD Doları ve üstü cezalar önemli olarak nitelenmektedir.

GRI Hizmetler Birimi, Materiality Disclosures Service kapsamında, GRI İçerik İndeksi'nin açıkça sunulduğunu ve 102-40 ve 102-49 arası Açıklamaların raporun uygun bölümlerinde yer aldığı değerlendirilmiştir. Bu hizmet, raporun İngilizce versiyonu üzerinden gerçekleştirilmiştir.



PAŞABAHÇE CAM SANAYİİ VE TİCARET A.Ş.

ŞİŞECAM GENEL MERKEZİ
İçmeler Mahallesi, D-100 Karayolu Caddesi, No:44A
34947 Tuzla/İSTANBUL

RAPORLAMA DANIŞMANI & TASARIM

KIYMET-i
harbiye

kiymetiharbiye.com

UYARI

PAŞABAHÇE CAM SANAYİİ VE TİCARET A.Ş. 2018 SÜRDÜRÜLEBİLİRLİK RAPORU'nda yayımlanan tüm bilgi PAŞABAHÇE CAM SANAYİİ VE TİCARET A.Ş. tarafından sağlanmış olup Rapor'un hazırlandığı dönem itibariyle doğru olduğuna inanılmakta ve iyi niyetle açıklanmaktadır. Ancak PAŞABAHÇE bu bilgilere ilişkin herhangi bir garanti ve taahhütte bulunmamaktadır.